



Finnish
Consulting
Group

Joddböle V

KOONTIRAPORTTI KAAVA-ALUEEN LUONTOSELVITYKSISTÄ

Blastr Green Steel Oy

14.11.2024

P49868

14.11.2024

Sisällys

| | |
|---|----|
| Joddböle V..... | 4 |
| 1 Johdanto | 4 |
| 2 Kaava-alueen sijainti ja yleiskuvaus..... | 4 |
| 3 Menetelmät ja aineisto | 5 |
| 3.1 Koontiraportin pohjana toimivat raportit..... | 5 |
| 3.2 Lajiston ja luontokohteiden arvottaminen | 7 |
| 4 Tulokset | 11 |
| 4.1 Luontokohteet..... | 11 |
| 4.2 Arvoluokka 1: Lainsäädännöllä turvatut kohteet..... | 11 |
| 4.3 Arvoluokka 2: Eriyksen tärkeät kohteet | 14 |
| 4.4 Arvoluokat 3 ja 4: Monimuotoisuutta tukevat ja turvaavat kohteet..... | 15 |
| 4.5 Direktiivilajit ja muu eläimistö | 16 |
| 4.5.1 Liito-orava | 16 |
| 4.5.2 Lepakot..... | 17 |
| 4.5.3 Viitasammakko..... | 19 |
| 4.5.4 Linnut | 19 |
| 4.6 Uhanalainen ja alueellisesti merkittävä kasvilajisto | 20 |
| 5 Johtopäätökset ja suositukset | 20 |
| 6 Lähdeluettelo..... | 22 |

Liitteet

| | |
|---|----|
| Liite 1: Taulukko alueen luontokohteista..... | 24 |
| Liite 2: Kuvaukset ja perustelut liitteen 1 taulukon luontokohteista..... | 30 |

Paikkatietoaineistot

Pohjakartat © Maanmittauslaitos WMS 2024

FCG Finnish Consulting Group Oy ("FCG") on laatinut tämän raportin FCG:n asiakkaan ("Blastr Green Steel Oy") toimeksiannon ja ohjeiden mukaisesti. Tämä raportti on laadittu FCG:n ja Asiakkaan välisen sopimuksen ehtojen mukaisesti. **FCG ei ole vastuussa tästä raportista tai sen käytöstä suhteessa mihinkään muuhun tahoon kuin Asiakkaaseen.**

14.11.2024

Tämä raportti voi perustua kokonaan tai osaksi kolmansien osapuolten FCG:lle antamiin tietoihin tai julkisiin lähteisiin ja näin ollen tietoihin, joihin FCG:llä ei ole ollut vaikutusmahdollisuuksia. FCG toteaa nimenomaisesti, ettei sillä ole vastuuta sille annettujen virheellisten tai puutteellisten tietojen perusteella.

Kaikki oikeudet (mukaan lukien tekijänoikeudet) tähän raporttiin kuuluvat FCG:lle, tai Asiakkaalle, mikäli niin on sovittu FCG:n ja Asiakkaan välillä. Tätä raporttia tai sen osaa ei saa muokata tai käyttää uudelleen toiseen tarkoitukseen ilman FCG:n kirjallista lupaa.

14.11.2024

Joddböle V

1 Johdanto

Tämän raportin tarkoitus on koota yhteen eri toimijoiden Joddböle V kaava-alueelle tehdyissä luon-
toselvityksissä määritellyt arvokkaat luontokohteet ja arvoluokittaa ne vuoden 2024 ohjeistuksen
mukaisesti (Mäkelä & Salo 2024). Raportti käsittelee luontotyyppejä ja kasvillisuutta, pesimälinnus-
toa, lepakoita sekä liito-oravia.

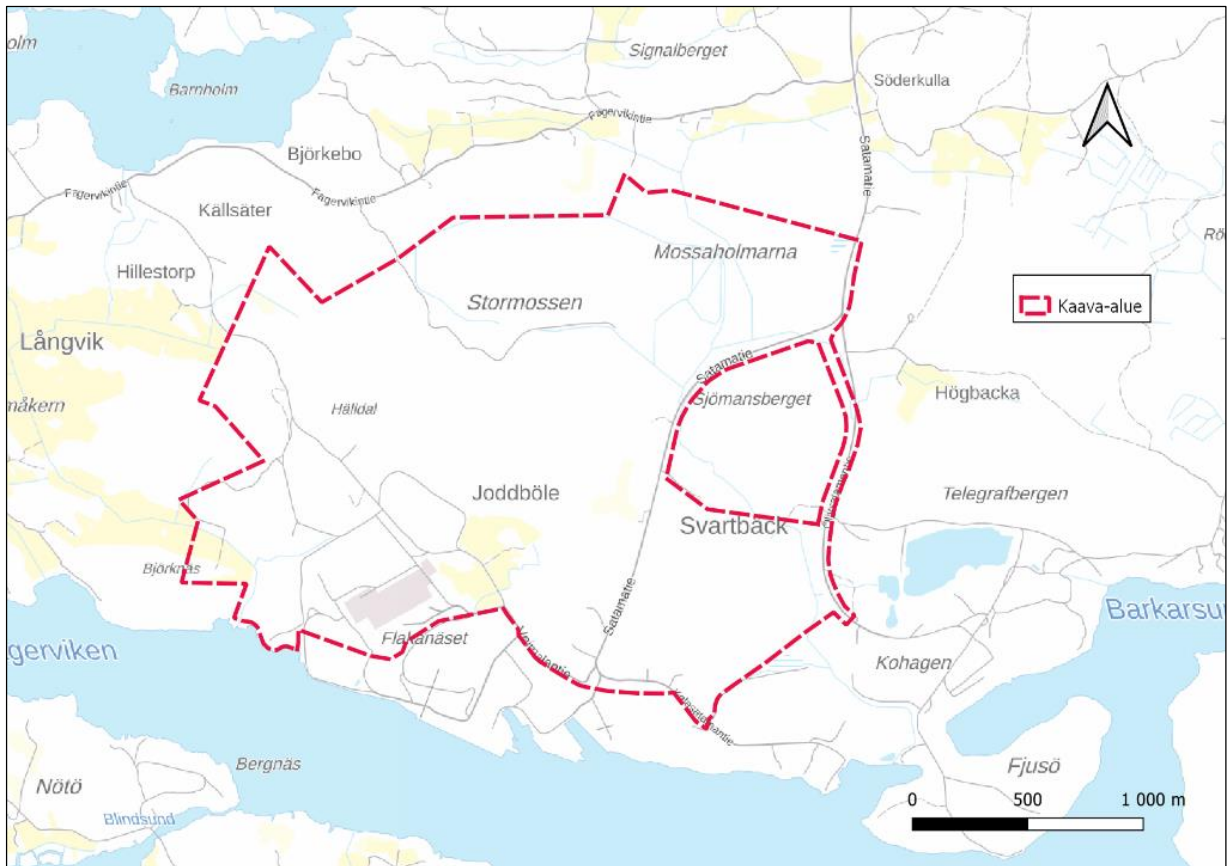
Työn tilaajana on Blastr Green Steel Oy. Yhteyshenkilönä on toiminut Antti Kaikkonen.

Raportin ovat laatineet biologit FM Aku Pakarinen ja FM Jari Kärkkäinen Finnish Consulting Grou-
pista (FCG). Työtä on ohjannut projektipäällikkö Arja Sippola ja projektikoordinaattori Julia Virkkala
FCG:stä.

2 Kaava-alueen sijainti ja yleiskuvaus

Joddböle V kaava-alue sijaitsee Inkoon sataman läheisyydessä Lounais-Inkoossa (kuva 1). Selvitys-
alueen maastoon sisältyy kallioita, metsiä ja soita, virtavesiä, peltoa sekä teollisuus- ja uusympäris-
töjä. Alue kuuluu hemiboreaaliseen kasvillisuusvyöhykkeeseen.

14.11.2024



Kuva 1. Joddböle V kaava-alue sijaitsee muutaman kilometrin Inchoon keskustasta lounaaseen.

3 Menetelmät ja aineisto

Tämä koontiraportti tuo yhteen tiedon kaikista kaava-alueen Joddböle V luontokohteista, joita on löydetty alueella tehdyissä luontonselvityksissä. Tähän koontiraporttiin ei sisällynyt maastotöitä. Kaikki tämän raportin tiedot ovat peräisin seuraavassa kappaleessa 3.1 mainituista raporteista.

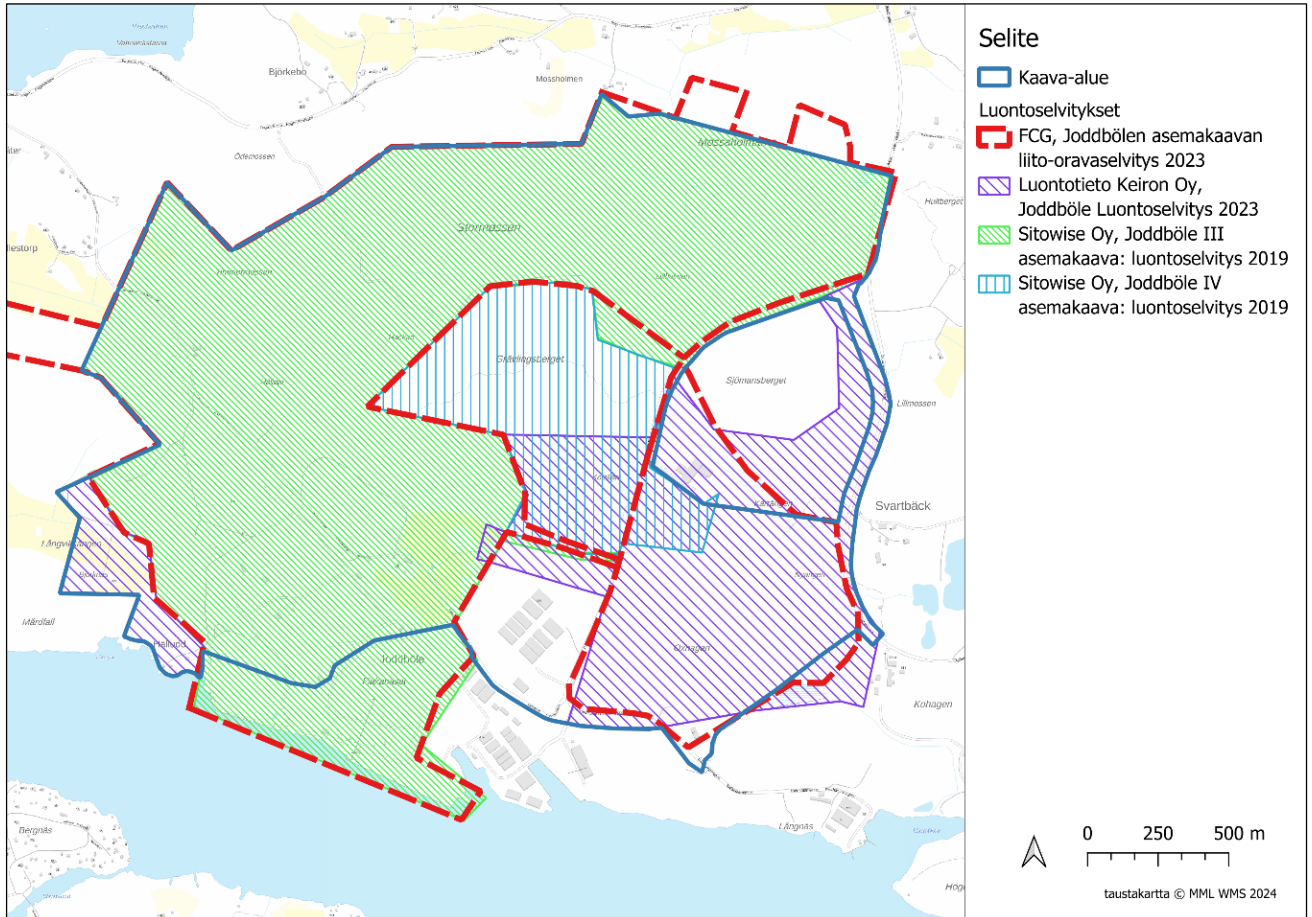
3.1 Koontiraportin pohjana toimivat raportit

Alla olevat neljä raporttia, joista tämän työn tiedot ovat peräisin, ovat luettavissa kokonaisuudessaan kaava-aineistossa.

- Palorinne J., Luoto A. & Pimenoff S. 2024: Joddbölen luontonselvitys 2023. – Luontotieto Keiron Oy, 75 s.
- Tuomikoski T. & Lämsä R. 2023: Joddbölen asemakaavan liito-oravaselvitys. – Finnish Consulting Group Oy, 11 s.

14.11.2024

- Erävuori L. & Lievonen T. 2019a: Joddböle III asemakaava: luontaselvitys. Luontotyypit, kasvillisuus, pesimälinnusto ja lepakot. – Sitowise Oy. 11 s.
- Erävuori L. & Lievonen T. 2019b: Joddböle IV asemakaava: pesimälinnusto- ja lepakkoselvitys. – Sitowise Oy. 5 s.



Kuva 2. Uudemmat luontaselvitykset kattavat lähes koko kaava-alueen (Sitowise 2019a ja 2019b, FCG 2023 ja Keiron 2024). Eteläosalla oleva alue, jolta ei ole uudempiä selvityksiä, on rakennettu.

Lisäksi on laadittu Joddböle V asemakaavan lepakkoselvitys (Vasko 2024). Tässä työssä kartoitettiin Stor-Olarsin kartanon maakellari, päärakennus ja piharakennukset ja selvitettiin, onko rakennuksissa lepakoiden säännöllisesti käyttämiä lisääntymis- tai levähdyspaikkoja.

Tätä työtä varten on käyty läpi myös muut vanhemmat kaava-alueita käsittelevät luontoraportit. Niillä ei kuitenkaan katsottu olevan merkitystä, sillä samat alueet on käyty läpi myös uudemmissa selvityksissä tai niiden aineisto ei enää edusta nykytilannetta. Seuraavat vanhemmat raportit on käyty läpi tätä raporttia kootessa:

- Erävuori L., Kullberg J., Lievonen T. & Nieminen J. 2013: Inkon Joddbölen ja lähialueiden luontaselvitys 2013. – Finventia. 42 s.

14.11.2024

- Kekkonen O. & Yrjölä R. 2012: Inkoon Joddbölen pesimälinnustaselvitys 2012. – Ympäristötutkimus Yrjölä. 11 s.
- Gasum Oy 2012: Finngulf LNG, LNG-terminaalin rakentaminen Suomeen Ympäristövaikutusten arviointiselostus. – Pöyry Finland Oy. 442 s.
- Karhilahti A. 2006: Inkoo, Oxhagen luontaselvitys maa-aineksen ottoa varten 2006 – Ari Karhilahti. 8 s.

3.2 Lajiston ja luontokohteiden arvottaminen

Tämä raportti kokoaa yhteen aiemmissa raporteissa esitellyt selvitysalueen huomionarvoiset ja uhanalaiset luontotyypit ja lajiston sekä arvoluokitukset luontokohteista.

Arvokkaiksi luontokohteiksi luetaan kohteet, joiden olemassaolo merkittävästi lisää tarkasteltavan alueen luontoarvoja ja säilyttää luonnon monimuotoisuutta. Valtakunnallisesti arvokkaimmat luontotyypit on lueteltu luonnonsuojelulaisissa (LSL 64 § ja 65 §). Vesilain 2 luvun 11 §:ssä on luonnontilaisten pienvesien muuttamiskielto. Metsälaki (Metsäl 10 §) määrittelee metsätaloustoimissa huomioitavia erityisen tärkeitä elinympäristöjä, jotka ilmentävät luonnon monimuotoisuutta ja ne on hyvä huomioida myös muussa maankäytön suunnittelussa.

Suomen toisessa luontotyyppien uhanalaisuusarvioinnissa (Kontula & Raunio 2018) luontotyyppien uhanalaisuutta on tarkasteltu yleisesti koko maassa sekä erikseen Pohjois-Suomessa ja Etelä-Suomessa. Luontotyyppisiä suojellaan tai huomioidaan maankäytössä luonnon monimuotoisuuden turvaamiseksi ja lajien elinympäristöjen säilyttämiseksi. Arvokkaalla luontotyyppillä esiintyy usein myös arvokasta eliölajistoa. Arvokkaiden luontotyyppien lisäksi maankäytön suunnittelussa huomioitavia kohteita ovat uhanalaisten (LSL 76 §), ja varsinkin erityisesti suojeltavien eliölajien (LSL 77 §) esiintymät, sekä EU:n luontodirektiivin liitteen IV(a) eläinlajien lisääntymis- ja levähdyspaikat ja liitteen IV(b) kasvilajien esiintymät (LSL 78 §) sekä liitteen II eliölajien esiintymät (LSL 79 §).

Kasvillisuus- ja luontotyyppiselvitykset tehtiin arvokohdetarkasteluna perustuen taustatietoihin sekä kartta- ja ilmakuvatarkasteluihin. Selvityksessä tarkasteltiin alueen yleispiirteitä. Tavoitteena oli saada tietoa selvitysalueen kaikista osista ja kartoittaa kasvillisuuden yleispiirteet. Tarkemmin selvitettiin alueet, joilla ennakoitiin olevan luontoarvoja. Arvokkaat luontokohteet rajattiin ja arvotettiin kansallisten lakien ja Suomen luontotyyppien uhanalaisuuden mukaisesti. Selvityksessä tarkasteltiin seuraavia erityisesti huomioitavia luonnonarvoja sekä luonnon monimuotoisuuden kannalta merkittäviä kohteita, joita on osin kuvattu sanallisesti edellä:

- Luonnonsuojelulain suojellut luontotyypit (LSL 64 § ja 65 §, LSA 4 § ja 5 §)
- Vesilain suojaamat luonnontilaisina säilytettävät vesiluontotyypit (VL 2 luku 11 §) ja purot (VL 3 luku 2 §)
- Metsälain erityisen tärkeät elinympäristöt (Metsäl 10 §)

14.11.2024

- ELY-keskuksen Metso-ohjelman rahoituksella perustetut lähimmät uudet yksityismaan suojelualueen ja määräaikaisten suojelualueet
- Erityisesti suojeltavien lajien esiintymät (LSL 77 §, LSA liite 6 §)
- Uhanalaisten kasvilajien kasvupaikat (LSL 76 §, LSA liite 6)
- Muut arvokkaan lajiston esiintymät: luontodirektiivin liitteen IV(b) kasvilajit (LSL 78 §, LSA liite 7), Sierla ym. 2004, Nieminen & Ahola 2017), uhanalaiset lajit (Hyvärinen ym. 2019), alueellisesti uhanalaiset ja muutoin merkittävät lajit (Ympäristöministeriö & Suomen ympäristökeskus 2021), rauhoitetut kasvilajit (LSL 74 §, LSA liite 3)
- Luontotyyppien uhanalaisuusluokituksen (Kontula & Raunio 2018) mukaisesti arvokkaimmat luontokohteet. Selvitysalue sijoittuu luontotyyppitarkastelussa Etelä-Suomen alueelle.
- Muut kasvillisuudeltaan arvokkaat alueet kuten paahdeympäristöt
- Vieraslajit

Luontokohteiden arvotuskriteereinä käytettiin kohteen edustavuutta, luonnontilaisuutta, harvinaisuutta ja uhanalaisuutta, luonnon monimuotoisuutta lajitasolla sekä kohteen toiminnallista merkitystä lajistolle. Luontokohteiden arvoluokitus pohjautuu ”Luontonselvitykset ja luontovaikutusten arviointiopas - tekijälle, tilaajalle ja viranomaiselle” -oppaan mukaiseen jaotukseen (Mäkelä & Salo 2024).

Luokittelussa käytetyt arvoluokat ovat:

Luokka 1: Lainsäädännöllä turvatut kohteet

Luokkaan 1 kuulumiseen ei sisälly tapauskohtaista harkintaa, sillä luokan kriteerinä on lainsäädännön antama turva kohteelle.

Luokka 2: Erityisen tärkeät kohteet

Luokan kohteet ovat luonnon monimuotoisuuden kannalta erityisen tärkeitä. Luokan kriteerejä ovat esimerkiksi alueen tärkeys ekologisen verkoston kannalta sekä luontotyyppien ja lajien uhanalaisuus, hallinnollinen asema ja esiintymien merkittävyys. Luokkaan kuuluvat muun muassa luontotyyppi- ja lajiesiintymien muodostamat merkittävät kokonaisuudet, uhanalaisten luontotyyppien ja lajien merkittävät esiintymät sekä luontodirektiivin luontotyyppien merkittävät esiintymät.

Myös lintudirektiivin liitteen I lajeille ja niitä vastaaville muuttolinnoille erittäin tärkeät kohteet kuuluvat tähän luokkaan. Luokkaan kuulumisen edellyttää aina tapauskohtaista harkintaa. Ekologinen verkosto voi olla alueelle lisäarvoa tuova elementti: arvoluokkaan 3 muuten sijoittuvat kohteet voidaan sijoittaa arvoluokkaan 2, jos ne ovat lisäksi ekologisen verkoston kannalta tärkeitä. Pääosa luokan 2 kohteista on aina huomioitavia. Näiden lisäksi luokkaan kuuluu maakuntatasolla sekä yksityiskohtaisemman suunnittelun tasolla huomioitavia kohteita.

14.11.2024

Luokka 3: Monimuotoisuutta turvaavat tai tukevat kohteet

Luokan 3 kohteet ovat luonnon monimuotoisuuden kannalta tärkeitä.

Luokka 4: Muut huomionarvoiset kohteet

Luokan 4 kohteilla esiintyy erilaisia monimuotoisuutta tukevia luonnonarvoja. Luokan kohteet ovat usein paikallisesti tärkeitä, ja niiden huomioimisessa tarvitaan muita luokkia enemmän tapauskohtaista soveltamista.

Tavanomainen luonto

Arvoluokat 1–4 eivät kata kaikkia alueita, vaan niiden ulkopuolelle jää niin sanottua tavanomaista luontoa, esimerkiksi sellaista metsätalouden piirissä olevaa talousmetsää tai metsäojitettua suota, jolla ei katsota olevan erityistä arvoa luonnon monimuotoisuudelle tai ekologisille yhteyksille. Tavanomaisella luonnolla voi kuitenkin olla suunnittelussa erikseen huomioon otettavaa arvoa esimerkiksi virkistysalueena.

Kuhunkin arvoluokkaan kuuluvat kohteet esitetään kolmessa toisiaan täydentävässä kategoriassa (Taulukko 1):

- aina huomioitavat kohteet
- näiden lisäksi yleispiirteisessä maakuntatason suunnittelussa huomioitavat kohteet
- edellisten lisäksi yksityiskohtaisen tason suunnittelussa (osa)yleis- ja asemakaavoissa sekä hankkeissa huomioitavat kohteet.

14.11.2024

Taulukko 1. Arvotamisessa erotettavat arvoluokat 1–4 ja niihin kuuluvat kohteet. Rauhoitettuja lajeja (LSL 69, 70 ja 74 §) koskeva hävittämiskielto tulee huomioida, vaikka näitä lajeja ei ole sijoitettu taulukon arvoluokkiin*. Arvotamisessa on tämän taulukon ohella tutustuttava arvotamiskriteerien soveltamisesta tekstissä annettuihin ohjeisiin sekä käytettävä aina myös tapauskohtaista harkintaa. Taulukon luokat eivät kata kaikkea luontoa, vaan niiden ulkopuolelle jää niin sanottu tavanomainen luonto.

| Arvoluokka 1: Lainsäädännöllä turvatut kohteet | Arvoluokka 2: Eriyksen tärkeit kohteet | Arvoluokka 3: Monimuotoisuutta turvaavat kohteet | Arvoluokka 4: Monimuotoisuutta tukevat kohteet |
|--|---|--|--|
| Aina huomioitavat <ul style="list-style-type: none"> • Luonnonsuojelualueet • Natura 2000 -alueet • Suojeluun varatut alueet • LSL:lla suojeltujen luontotyyppienrajatut esiintymät • LSL:n tiukasti suojeltujen luonto-tyyppien esiintymät • Vesilain suojellut luontotyytit • Luontodirektiivin liitteen IV a lajien lisääntymis- ja levähdyspaikat • Luontodirektiivin liitteen IV b kasvilajien esiintymispaikat • LSL:n erityisesti suojeltavien lajien rajatut esiintymispaikat • Luontodirektiivin liitteen II lajien sekä lintudirektiivin liitteen I lajien ja niitä vastaavien muuttolintujen rajatut esiintymispaikat • LSL 73 § suurten petolintujen toistuvasti käytössä ja selvästi nähtävissä olevat pesäpuut | Aina huomioitavat <ul style="list-style-type: none"> • Valtakunnallisesti arvokkaat luontokohteet¹ • Ekologisen verkoston kannalta erittäin tärkeit kohteet • Luontotyyppi- ja lajiesiintymien muodostamat merkittävät kokonaisuudet² • Uhanalaisten luontotyyppien merkittävät esiintymät • Uhanalaisten lajien merkittävät esiintymät • Luontodirektiivin liitteen I luontotyyppien merkittävät esiintymät • Lintudirektiivin liitteen I lajeille ja niitä vastaaville muuttolinnuille erittäin tärkeit kohteet³ | Aina huomioitavat <ul style="list-style-type: none"> • Ekologisen verkoston kannalta tärkeit kohteet • Luontotyyppi- ja lajiesiintymien muodostamat muut kokonaisuudet² | Aina huomioitavat <ul style="list-style-type: none"> • Ekologisia yhteyksiä tukevat kohteet |
| Lisäksi yleispiirteisessä suunnittelussa huomioitavat | Lisäksi yleispiirteisessä suunnittelussa huomioitavat <ul style="list-style-type: none"> • Maakunnallisesti arvokkaat luontokohteet¹ | Lisäksi yleispiirteisessä suunnittelussa huomioitavat <ul style="list-style-type: none"> • Maakunnalle ominaisten luontotyyppien merkittävät esiintymät • Maakunnan vastuulajien merkittävät esiintymät | Lisäksi yleispiirteisessä suunnittelussa huomioitavat |
| Lisäksi yksityiskohtaisessa suunnittelussa huomioitavat <ul style="list-style-type: none"> • Luontodirektiivin liitteen IV a lajien tärkeit kulkuyhteydet ja siirtymäreitit • LSL 95 §:n luonnonmuistomerkit | Lisäksi yksityiskohtaisessa suunnittelussa huomioitavat <ul style="list-style-type: none"> • LSL:lla suojeltujen luontotyyppien rajaamattomat esiintymät • Luontodirektiivin liitteen II lajien rajaamattomat merkittävät esiintymispaikat • Lepakoille tärkeit saalistusalueet⁴ | Lisäksi yksityiskohtaisessa suunnittelussa huomioitavat <ul style="list-style-type: none"> • Paikallisesti arvokkaat luontokohteet¹ • Uhanalaisten luontotyyppien muut esiintymät • Luontodirektiivin liitteen I luontotyyppien muut esiintymät • Uhanalaisten lajien muut esiintymät • Lintudirektiivin liitteen I lajeille ja niitä vastaaville muuttolinnuille tärkeit kohteet³ • Luontodirektiivin liitteen II lajien muut esiintymispaikat | Lisäksi yksityiskohtaisessa suunnittelussa huomioitavat <ul style="list-style-type: none"> • Silmälläpidettävien luontotyyppien ja lajien esiintymät⁵ • Alueellisesti uhanalaisten luontotyyppien ja lajien esiintymät⁵ • Kohteet, joilla esiintyy yksittäisiä huomionarvoisia, pienpiirteisiä luonnonarvoja • Lajistollisesti arvokkaat uusympäristöt • Muut monimuotoisuutta tukevat kohteet |

* hävittämiskiellosta poiketen (LSL 82 § yleispoikkeus) aluetta saa käyttää maa- ja metsätalouteen tai rakennustoimintaan tai rakennuksia sekä laitteita tarkoituksensa mukaisesti. Tällöin on kuitenkin vältettävä vahingoittamista tai häiritsemistä rauhoitettuja eläimiä ja kasveja, jos se on mahdollista ilman merkittäviä lisäkustannuksia. Yleispoikkeus ei koske teollisen mittakaavan toimintaa.

¹ ennalta tunnetut, aiemmin tehdyissä selvityksissä rajatut kohteet

² erityisesti huomioitavien ja silmälläpidettävien luontotyyppien ja/tai lajien muodostamat kokonaisuudet

³ pesimä-, levähdys-, ruokailu-, talvehtimis- ja sulkimisaalueet sekä metson ja teeren soidinpaiikat

⁴ sopimus Euroopan lepakoiden suojelusta (EUROBATS)

⁵ tapauskohtainen asiantuntijatulkinta arvoluokasta

Myös ennen vuotta 2024 tehtyjen selvitysten luontokohteet on arvoluokitettu Mäkelän ja Salon (2024) arvoluokituksen mukaan. Vanhempien raporttien mainitsemien luontokohteiden arviointiin liittyy epävarmuutta, sillä tähän koontiraporttiin ei sisällynyt maastaselvityksiä, joissa kohteiden nykytila olisi voitu tarkastaa.

14.11.2024

4 Tulokset

4.1 Luontokohteet

Tämän raportti esittelee vain selvitysalueen huomionarvoiset ja uhanalaiset luontotyypit ja luokittelee ne Mäkelän ja Salon (2024) arvoluokitukseen luokkiin 1-4 (ks. osa 3.2). Lajistosta raportti esittelee vain huomionarvoiset ja uhanalaiset siltä osin, kun ne vaikuttavat edellä mainittuun arvoluokitukseen.

Ajankohtaisimmat tiedot alueen luontotyypeistä ja kasvillisuudesta löytyvät helmikuussa 2024 valmistuneesta luontonselvitysraportista (Keiron 2024). Keironin (2024) raportti käsittää kuitenkin vain pienen osan kaava-alueesta, jota tämä raportti tarkastelee.

Kaikki kaava-alueen luontokohteet on merkitty liitteen 1 taulukkoon.

4.2 Arvoluokka 1: Lainsäädännöllä turvatut kohteet

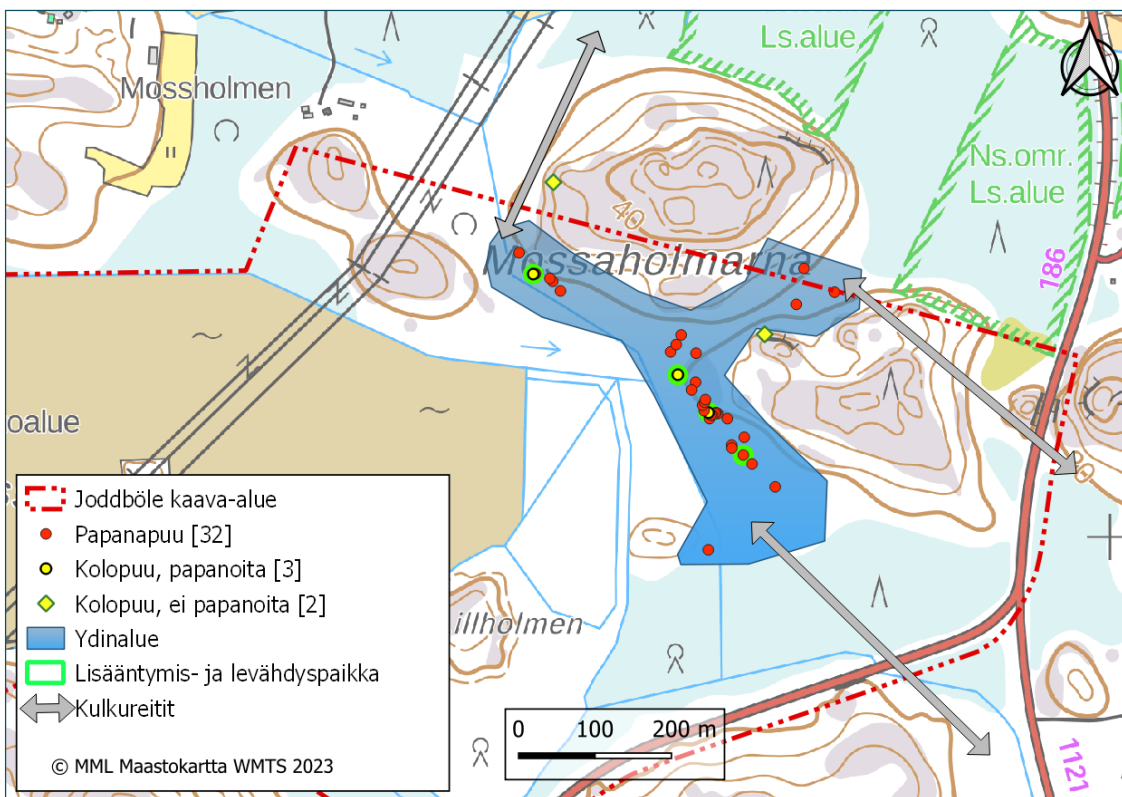
Joddböle V kaava-alueella on kaksi lailla suojattua arvoluokan 1 luontokohdetta. Kaava-alueen koilliskulmassa (Kuva 3) on 6,4 hehtaarin kokoinen liito-orava-alue, jossa havaittiin 2023 (FCG) neljä pesäpuuta (Kuva 4). Liito-orava on luontodirektiivin liitteen IV(a) laji (Nieminen & Ahola 2017). Direktiivilajit edellyttävät tiukkaa suojelua ja kyseisiin lajeihin kuuluvien yksilöiden lisääntymis- tai levähdyspaikkoja ei saa hävittää eikä heikentää.

Ohjeistuksissa liito-oravan elinpiirille suositellaan säilytettäväksi kahta kulkuyhteyttä, jotka tällä hetkellä toteutuvat elinpiiristä etelään ja kaakkoon. Kuvan kolmas kulkuyhteys pohjoiseen sähkölinjojen suuntaan on myös mahdollinen.

14.11.2024



Kuva 3. Liito-oravan ydinalue Joddböle V kaava-alueen koilliskulmassa.

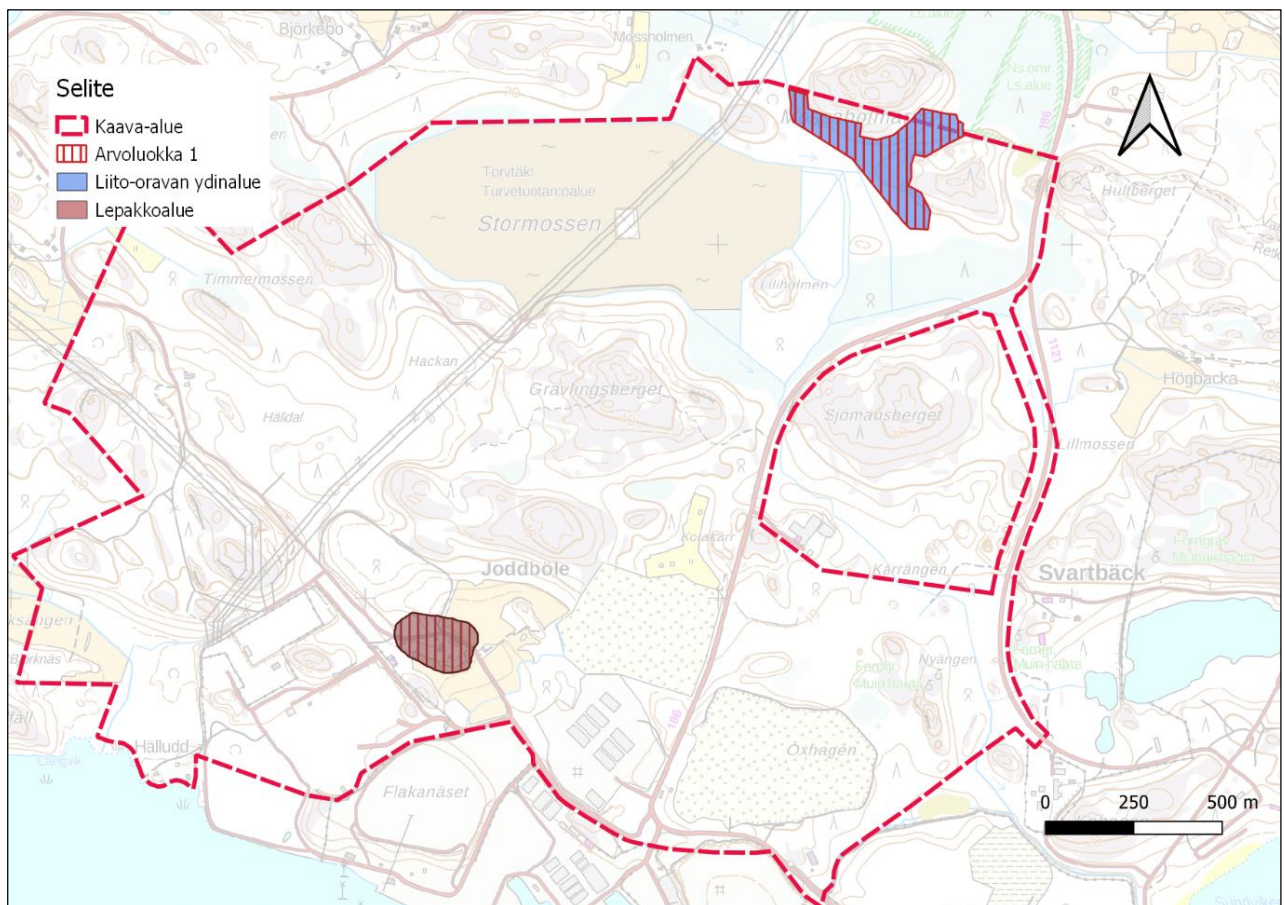


Kuva 4. Liito-oravien papana- ja kolopuut, lisääntymis- ja levähdyspaikat, ydinalue ja kulkuyhteydet.

14.11.2024

Kaava-alueella on myös yksi arvoluokan 1 lepakkokohde (Liite 1 id: 2;). Stor Olarsin Kartanon maakellarista löydettiin maaliskuussa 2024 talvehtiva pohjanlepakko (Vasko 2024). Pohjanlepakko on luontodirektiivin liitteen IV(a) laji (Nieminen & Ahola 2017). Kaikki lepakoiden talvehtimipaikat ovat suojeltuja silloin, kun lepakko käyttää sitä (SLTY 2023). Vaikka maakellarista tavattiin vain yksi talvehtiva pohjanlepakko, kohde täyttää EU:n luontodirektiivin IV(a) määritelmän lepakoille soveltuvista talvehtimipaikoista ja on arvoluokan 1 lailla suojeltu direktiivilajin levähdyspaikka. Direktiivilajit edellyttävät tiukkaa suojelua ja kyseisiin lajeihin kuuluvien yksilöiden lisääntymis- tai levähdyspaikkoja ei saa hävittää eikä heikentää.

Stor Olarsin kartanon pihapiirissä on myös rakennuksia, joita lepakot käyttävät mahdollisesti päiväpiiloinaan. Jos rakennukset toimivat lepakoiden päiväpiiloina, ne saavat arvoluokan 1 ja ovat lailla suojeltuja. Jos rakennukset eivät toimi päiväpiiloina, kyseessä on arvoluokan 3 kohde, jolla ei ole lain suojaa.



Kuva 5. Arvoluokan 1 luontokokonaisuudet.

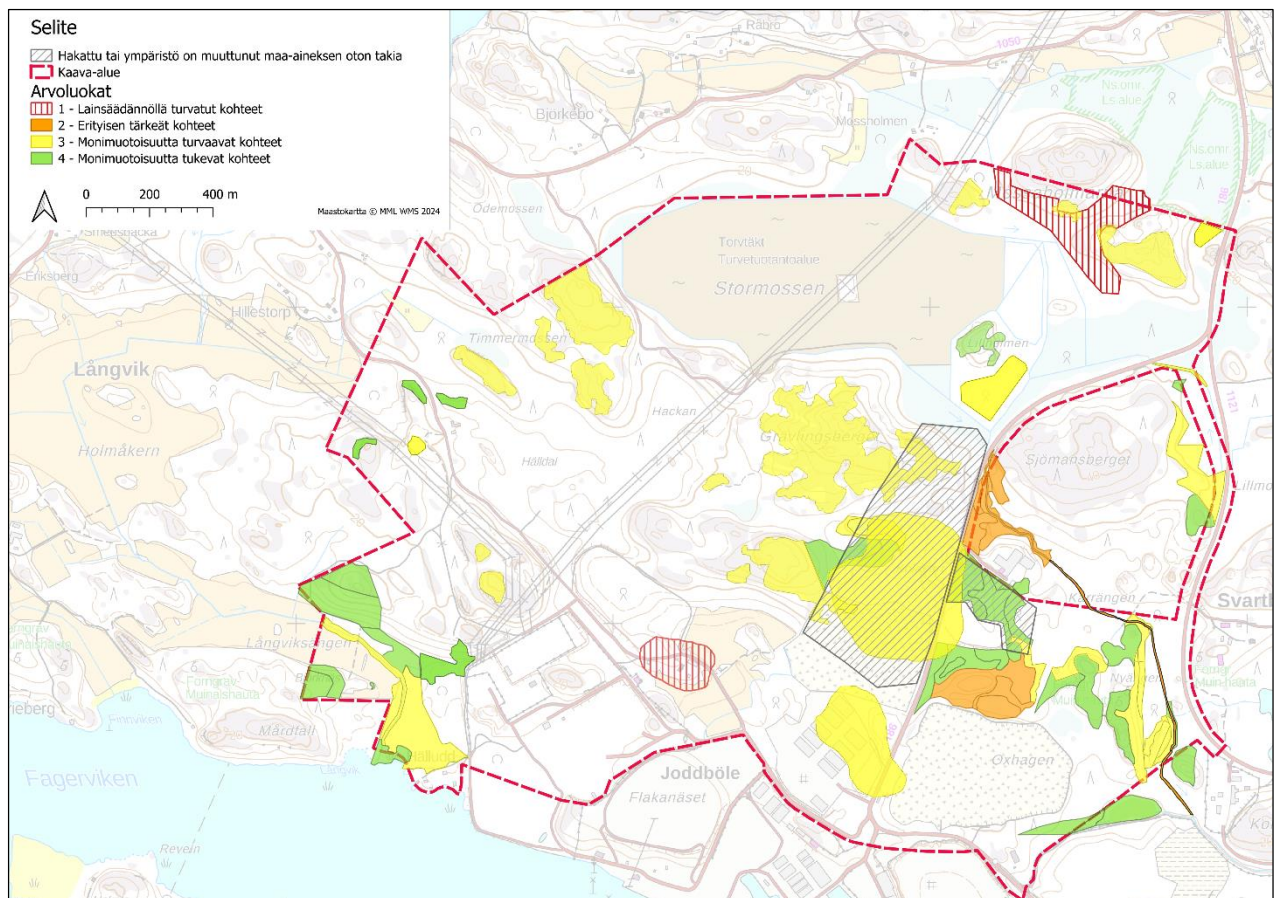
Joddböle I ja II kaavaehdotuksessa vuonna 2022 mainittu vesilain mukainen noro Oxhagenissa on nykyään tuhoutunut maankäytön seurauksena.

14.11.2024

4.3 Arvoluokka 2: Erityisen tärkeät kohteet

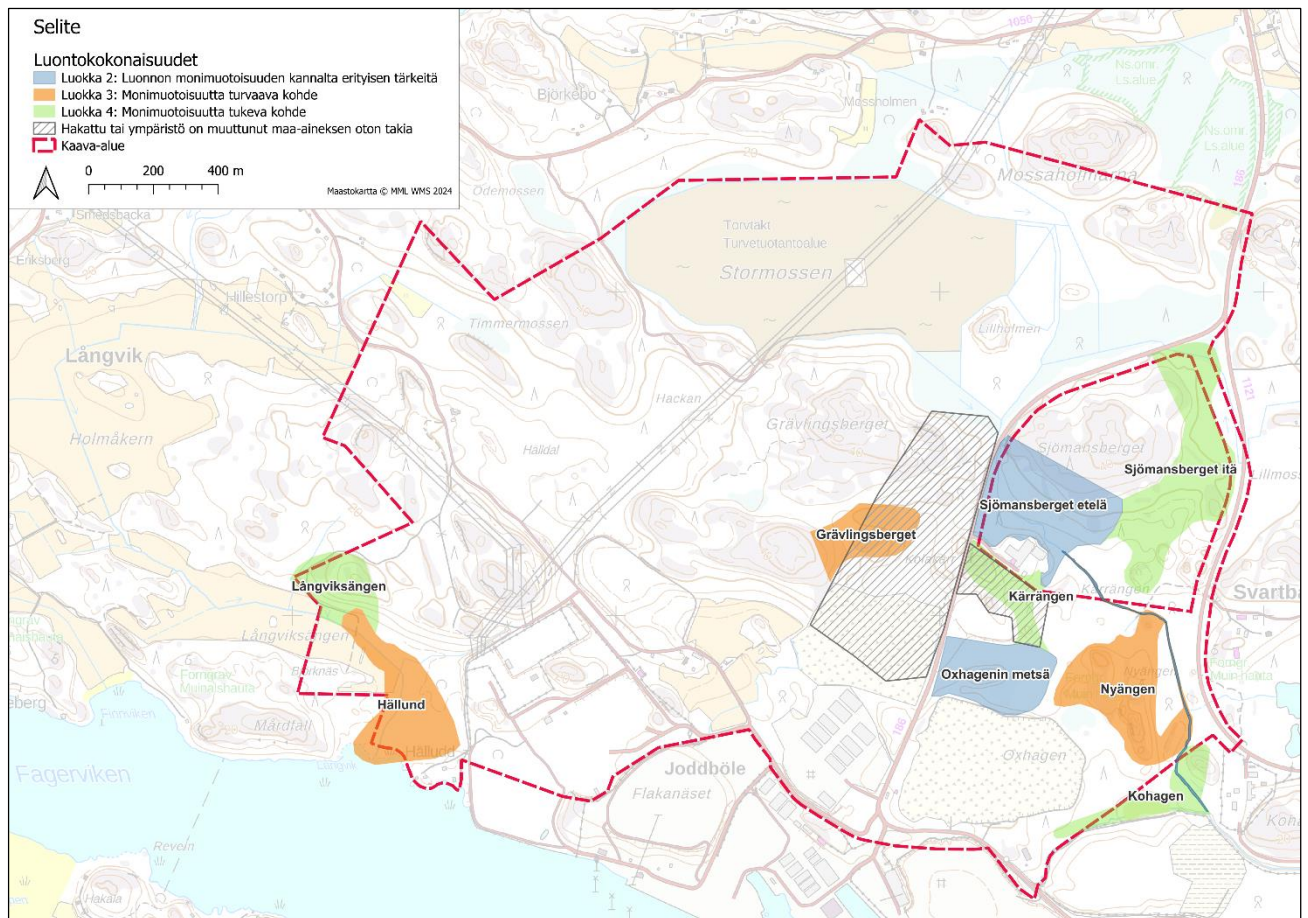
Palorinteen ym. (2024) selvityksen mukaan kaava-alueelle sijoittuu useita arvoluokkaan 2 määritettyä luontokohtetta (Kuva 6), joista muodostuu yksi kaava-alueelle sijoittuva erityisen tärkeä Oxhagenin metsäluontokokonaisuus (Kuva 7). Alueelta löytyy lajistoltaan monimuotoinen, paikoin luhtainen tervaleppäkorpi sekä sen valuma-alueita ja suojavyöhykettä, jotka auttavat säilyttämään suon vesitalouden luonnontilaisena; luonnontilaisen kaltaista, varttunutta tuoretta kangasmetsää; Runsaasti (> 20 m³ /ha) lahopuuta pysty- ja maapuuna sekä uhanalaisista lintulajeista pesivinä töyhtöainen ja viherpeippo.

Oxhagenin metsän lisäksi, kaava-alueen toinen puro kuuluu arvoluokkaan 2. Puro on jaettu liitteen 1 taulukossa useammaksi luontokohteeksi, koska osa purosta on luonnontilassa ja osa ei. Puron korkeimman suojeluarvon osat täyttävät Metsälain 10 § (puron välittömät lähiympäristöt) tunnusmerkit. Osa purouomasta on luonnontilainen ja osaa on ruopattu. Puro toimii kuitenkin kokonaisuudessaan ekologisena yhteytenä arvoluokan 2 luontokohteille. Tästä syystä sen virtausolot on säilytettävä muuttumattomana ja ojanvarsi mahdollisimman puustoisena ja rakentamattomana. Arvoluokan 2 luontokohteet sijaitsevat kaava-alueen itäosassa. Arvoluokan 2 luontotyytit löytyvät kokonaisuudessaan liitteestä 1.



Kuva 6. Kaava-alueen luontokohteet luoviteltuna Mäkelän ja Salon (2024) mukaisiin arvoluokkiin. Osa kohteista on äskettäin hakattu.

14.11.2024



Kuva 7. Kaava-alueen luontokokonaisuudet ja itäosan puro (Palorinne, ym. 2024).

4.4 Arvoluokat 3 ja 4: Monimuotoisuutta tukevat ja turvaavat kohteet

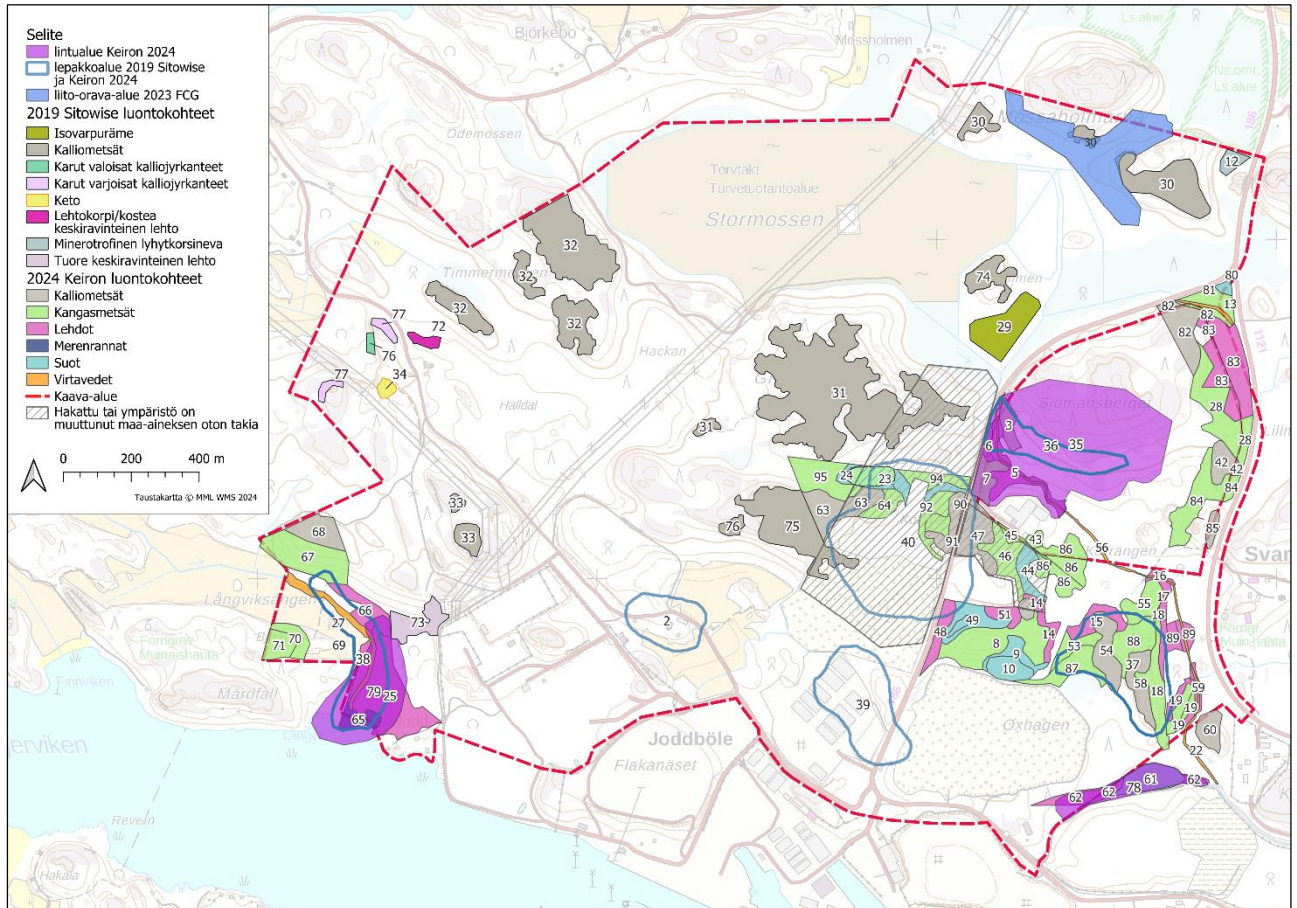
Kaava-alueella on 68 luontokohdetta, jotka saavat arvoluokan 3 tai 4 (Liite 1). Lisäksi alueella on 16 luontokohdetta, jotka on merkitty liitteen 1 taulukkoon arvoluokalla "0", koska ne eivät täytä Mäkelän ja Salon (2024) arvoluokkavaatimuksia, mutta toimivat ekologisina yhteyksinä arvokkaammille luontokohteille. Kaikki alueen luontokohteet arvoluokan mukaan jaoteltuina löytyvät kuvasta 8. Arvoluokan 0 kohteita ei ole eritelty kuvassa 8, sillä niiden ekologisena yhteytenä toimivat osat sisältyvät kartan muihin arvoluokkakokonaisuuksiin.

Osa arvoluokan 3 ja 4 luontokohteista on äskettäin hakattu tai otettu maa-aineksen ottoalueeksi (Kuva 6): pääosa kuviosta 23 (ruohokorpi), kuvion 24 (varpukorpi) itäosa, kuvio 45 (varttunut havupuuvaltainen lehtomainen kangas), kuvio 44 (ruohokorpi), kuvio 47 (kalliometsä), kuvio 52 (kalliometsä), kuvio 14 (tuore keskiravinteinen lehto), kuvio 46 (nuori tuore kangas), kuvion 63 (kalliometsä) itäosa, kuvio 64 (varttunut havupuuvaltainen tuore kangas), kuvio 90 (kalliometsä), kuvio 91 (kuivahko kangas), kuvio 92 (varttunut havupuuvaltainen tuore kangas), kuvio 93 (ruohokorpi) ja 94 (varttunut havupuuvaltainen tuore kangas) ja pieneltä osin kuvio 95 (nuori tuore kangas).

14.11.2024

Myös lepakkoalue 40, Kolakärin ympäristössä, on pääosin hakattu ja kaava-alueen eteläosassa Oxhagenin länsipuolella oleva lepakkoalue 39 on rakennettu. Samoin Joddböle I ja II kaavaehdotuksessa vuonna 2022 mainittu vesilain mukainen noro Oxhagenissa on nykyään tuhoutunut maan-käytön seurauksena.

Kuvaan 8 on merkitty kaikki kaava-alueen luontokohteet jaoteltuina pääryhmän mukaan. Luontokohteilla on kartassa id-numerot, jotka viittaavat liitteen 1 taulukon "id"-sarakkeeseen.



Kuva 8. Kaava-alueen kaikki luontokohteet. Luontokohteiden numerot viittaavat liitteen 1 taulukon id-numeroihin. Karttaan on merkitty Keironin (2024) raportin esittelemät luontotyypit, tärkeät lintu- ja lepakkoalueet, FCG:n (2023) liito-orava-alue, Sitowisen (2019a ja 2019b) lepakkoalueet sekä Sitowisen (2019a) uhanalaiset luontotyypit. Osa kohteista on äskettäin hakattu.

4.5 Direktiivilajit ja muu eläimistö

4.5.1 Liito-orava

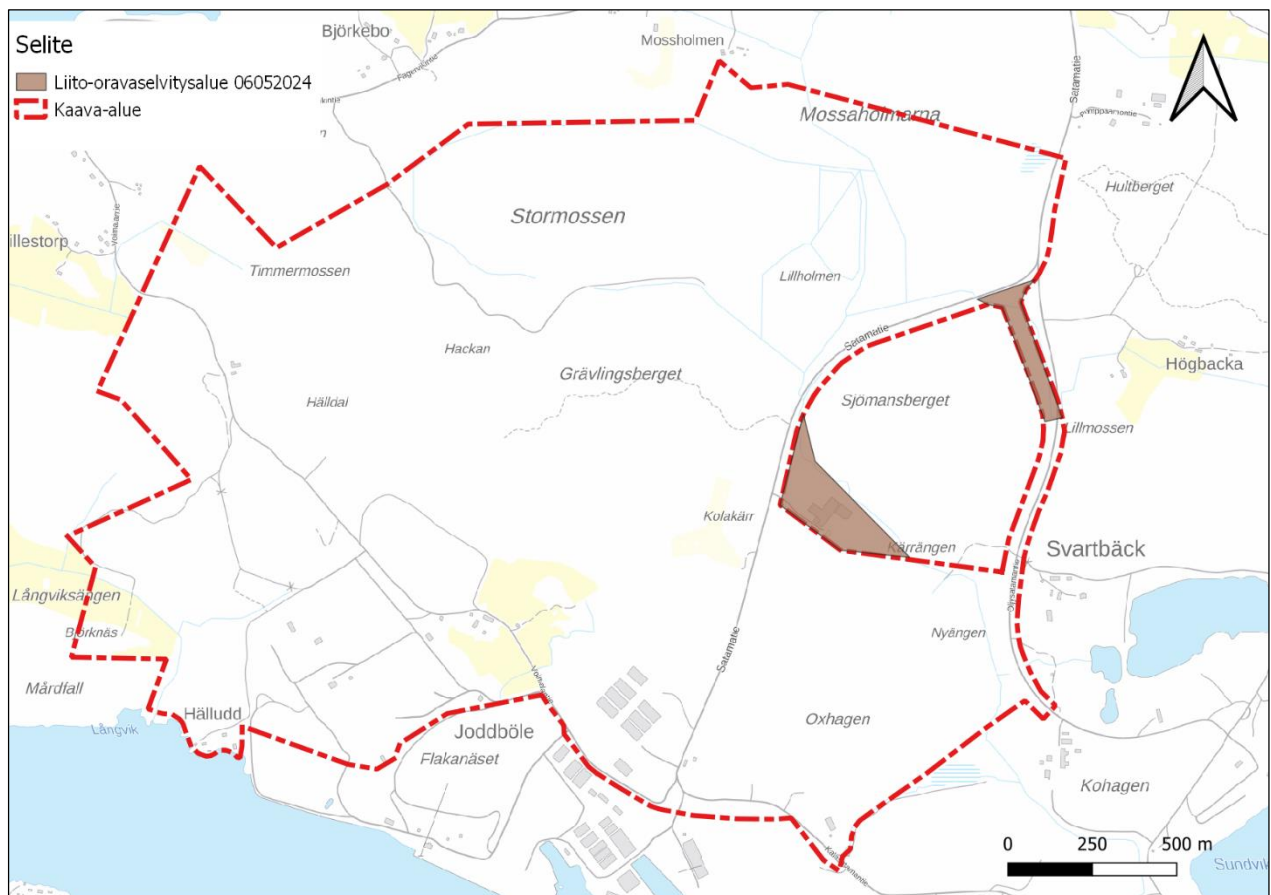
Kaava-alueen koilliskulmassa on 6,4 hehtaarin kokoinen liito-orava-alue, jossa havaittiin 2023 neljä pesäpuuta (Kuva 4) (Tuomikoski & Lämsä 2023). Liito-orava on luontodirektiivin liitteen IV(a) laji

14.11.2024

(Nieminen & Ahola 2017). Direktiivilajit edellyttävät tiukkaa suojelua ja kyseisiin lajeihin kuuluvien yksilöiden lisääntymis- tai levähdyspaikkoja ei saa hävittää eikä heikentää.

Ohjeistuksissa liito-oravan elinpiirille suositellaan säilytettäväksi kahta kulkuyhteyttä, jotka tällä hetkellä toteutuvat elinpiiristä etelään ja kaakkoon (Kuva 4). Kuvan kolmas kulkuyhteys pohjoiseen sähkölinjojen suuntaan on myös mahdollinen.

Erillisellä maastokäynnillä 6.5.2024 selvitettiin liito-oravan esiintymistä öljysatamantien länsipuolelta ja kaava-alueen läheisyydestä Kolakärrin itäpuolelta (Kuva 9). Liito-oravasta ei tehty havaintoja eikä alueilta todettu lisääntymis- ja levähdyspaikkoja tai sellaiseksi soveltuvia alueita.



Kuva 9. Liito-oravaselvityksessä 6.5.2024 kartoitetut alueet.

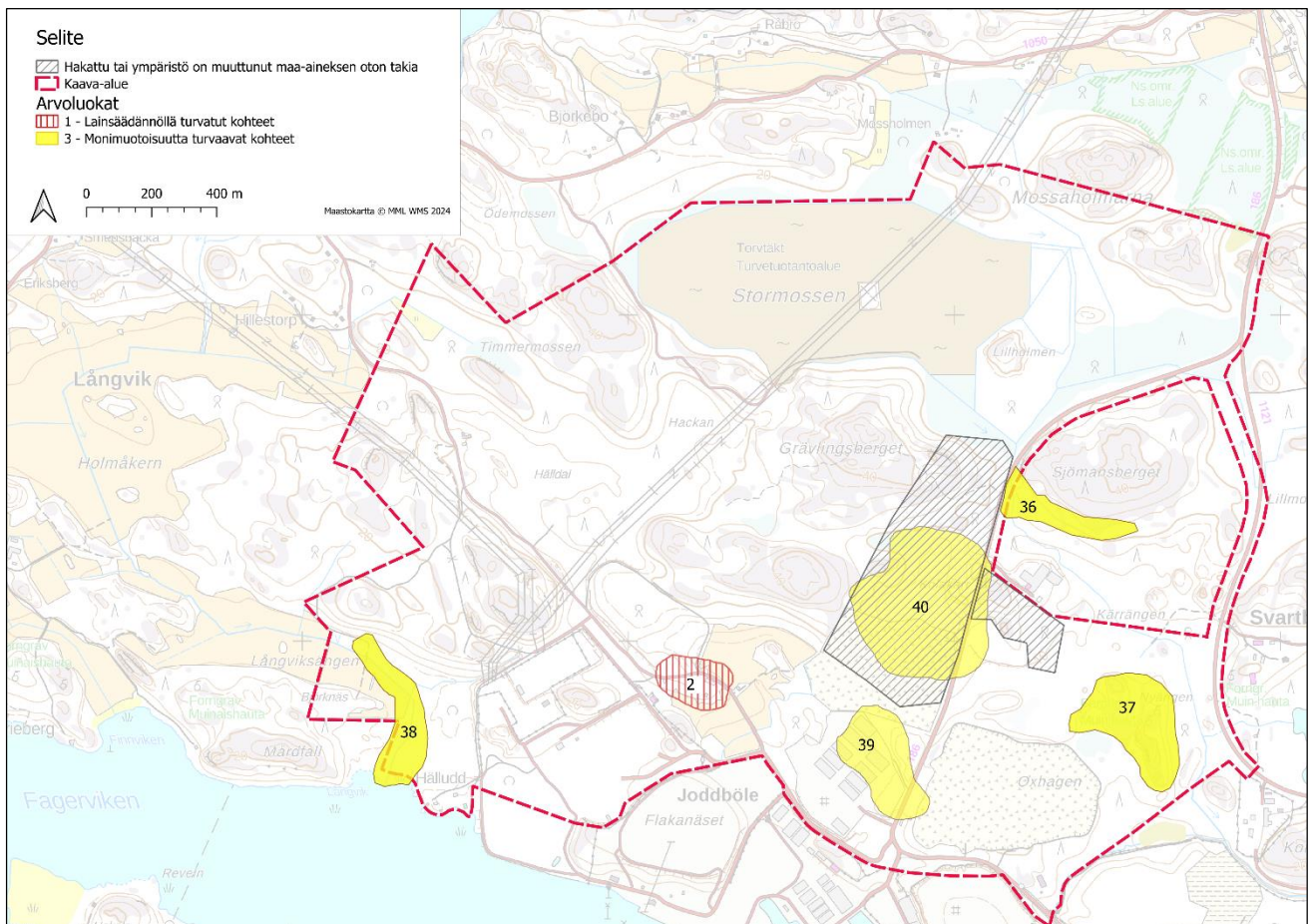
4.5.2 Lepakot

Kaava-alueella on yksi arvoluokan 1 lepakkokohde (Liite 1 id: 2). Stor Olarsin Kartanon maakellarista löydettiin maaliskuussa 2024 talvehtiva pohjanlepakko (Vasko 2024). Pohjanlepakko on luontodirektiivin liitteen IV(a) laji (Nieminen & Ahola 2017). Kaikki lepakoiden talvehtimispaikat ovat suojeltuja silloin, kun lepakko käyttää sitä (SLTY 2023). Vaikka maakellarista tavattiin vain yksi talvehtiva pohjanlepakko, kohde täyttää EU:n luontodirektiivin IV(a) määritelmän lepakoille soveltuvista talvehtimispaikoista ja on arvoluokan 1 lailla suojeltu direktiivilajin levähdyspaikka. Direktiivilajit

14.11.2024

edellyttävät tiukkaa suojelua ja kyseisiin lajeihin kuuluvien yksilöiden lisääntymis- tai levähdyspaikkoja ei saa hävittää eikä heikentää. Stor Olarsin kartanon päärakennusta ja aittarakennusta lepakot käyttävät satunnaisesti päiväpilona (Vasko 2024).

Kaava-alueella on neljä arvoluokkaan 3 sijoittuvaa lepakkoaluetta, joista Kolakärren lepakoiden ruokailualue (40) on pääosin hakattu tai otettu maa-aineksen ottoalueeksi. Lepakoiden kannalta merkittäviä alueita ovat kaava-alueen eteläosassa Stor Olarsin kartanoalue (2); kaava-alueen lounaisosan Hällundin terveleppämetsän ja puron muodostama ympäristö (38); kaava-alueen eteläosassa Oxhagenin länsipuolella (39); kaava-alueen itäosassa Nyängenin kangasmetsissä (37). Nämä alueet ovat todennäköisesti lepakoiden saalistusalueita. Niiltä on tavattu pohjanlepakoita ja viiksisiiippoja. Suomen lepakkotieteellisen yhdistyksen luokittelun (SLTY 2023) mukaisesti ne ovat luokkaa III, muu lepakoiden käyttämä alue. Alueet on listattu liitteen 1 taulukkoon (id: 2 ja 36–40).



Kuva 10. Kaava-alueella on neljä arvoluokkaan 3 sijoittuvaa lepakkoaluetta. Kolakärren lepakoiden ruokailualue (40) on pääosin hakattu tai otettu maa-aineksen ottoalueeksi.

14.11.2024

4.5.3 Viitasammakko

Erillisellä maastokäynnillä 06.05.2024 (FCG) selvitettiin viitasammakon esiintymistä kaava-alueella. Viitasammakosta ei tehty havaintoja eikä alueelta todettu lisääntymispaikkoja tai sellaiseksi soveltu-
via alueita.

4.5.4 Linnut

Keironin (2024) ja Sitowisen (2019a ja 2019b) havaitsemat huomionarvoiset linnut, joiden on arvi-
oitu pesimän kaava-alueella, on kirjattu liitteen 1 taulukkoon luontokohteiden ”Uhanalaiset, silmäl-
äpidettävät, rauhoitetut ja direktiivilajit” -sarakkeeseen.

Kaava-alueella on arvioitu pesivän tai säännöllisesti ruokailevan seuraavat havaitut uhanalaiset lajit
ja EU:n lintudirektiivin 1. liitteen lajit (Erävuori & Lievonen 2019a ja 2019b, Palorinne, ym. 2024):

- haarapääsky, vaarantunut VU
- harmaapäätikka, lintudirektiivilaji
- hiirihaukka, vaarantunut VU, EU:n lintudirektiivin muuttolinnut
- hömötiainen, erittäin uhanalainen EN
- kalatiira, lintudirektiivilaji
- kangaskiuru, lintudirektiivilaji
- kehrääjä, lintudirektiivilaji
- kivitasku, alueellisesti uhanalainen, EU:n lintudirektiivin muuttolinnut
- kurki, lintudirektiivilaji
- pajusirkku, vaarantunut VU
- palokärki, lintudirektiivilaji
- pikkulepinkäinen, lintudirektiivilaji
- pikkusieppo, lintudirektiivilaji
- pyy, vaarantunut VU, lintudirektiivilaji
- töyhtötiainen, vaarantunut VU
- viherpeippo, erittäin uhanalainen EN

14.11.2024

Linnustollisesti arvokkaat alueet sijoittuvat Långvikin, Kohagenin ja Oxhagenin alueille (Palorinne, ym. 2024).

4.6 Uhanalainen ja alueellisesti merkittävä kasvilajisto

Valtakunnallisesti uhanalaisista lajeista kaava-alueella kasvaa vaarantunutta (VU) keltamataraa peltoalueiden yhteydessä tienvarsilla laikuittain (Sitowise 2019a). Keltamatara risteytyy helposti paimenmataran kanssa, eikä Sitowisen (2019a) raportin perusteella voida poissulkea sitä, että kyseessä saattaa olla tämä mainittu risteymä (piennarmatara). Valtakunnallisesti silmälläpidettävistä lajeista maastoseelvityksissä havaittiin ketoneilikka (Liitteen 1 taulukko id: 34) ja kelta-apila. Kelta-apilaa esiintyi useammassa paikassa vanhan läjitysalueen reunatien vierustoilla (Sitowise 2019a). Rauhoitetuista lajeista alueelta on löydetty valkolehdoikkia Mossaholmarnan kalliometsästä (liitteen 1 taulukko id: 30; LSA 2023/1066).

5 Johtopäätökset ja suositukset

Joddböle V kaava-alueella on havaittu 2023 liito-oravan lisääntymis- ja levähdyspaikkoja, jotka ovat lainsäädännöllä turvattu arvoluokan 1 kohteita (Tuomikoski & Lämsä 2023).

Kaava-alueella on yksi arvoluokan 1 lepakkokohde. Stor Olarsin Kartanon maakellarista löydettiin maaliskuussa 2024 talvehtiva pohjanlepakko (Vasko 2024). Pohjanlepakko on luontodirektiivin liitteen IV(a) laji (Nieminen & Ahola 2017). Kaikki lepakoiden talvehtimispaikat ovat suojeltuja silloin, kun lepakko käyttää sitä (SLTY 2023). Vaikka maakellarista tavattiin vain yksi talvehtiva pohjanlepakko, kohde täyttää EU:n luontodirektiivin IV(a) määritelmän lepakoille soveltuvista talvehtimispaikoista ja on arvoluokan 1 lailla suojeltu direktiivilajin levähdyspaikka. Direktiivilajit edellyttävät tiukkaa suojelua ja kyseisiin lajeihin kuuluvien yksilöiden lisääntymis- tai levähdyspaikkoja ei saa hävittää eikä heikentää.

Stor Olarsin kartanon pihapiirissä on myös rakennuksia, joita lepakot käyttävät mahdollisesti päiväpiiloinaan. Jos rakennukset toimivat lepakoiden päiväpiiloina, ne saavat arvoluokan 1 ja ovat lailla suojeltuja. Jos rakennukset eivät toimi päiväpiiloina, kyseessä on arvoluokan 3 kohde, jolla ei ole lain suojaa. Tämä kohde tulee tarkastaa lepakoiden päiväpiilojen varalta.

Kaava-alueelta voidaan erottaa kuusi luontokokonaisuutta (Palorinne, ym. 2024). Luokkaan 2 sisältyvät kohteet ovat luonnon monimuotoisuuden kannalta erityisen tärkeitä. Luokan 2 kohteet suositellaan aina huomioitavaksi maankäyttöä suunniteltaessa. Luokan 2 kohteilla ei kuitenkaan ole suoraa lain suojaa kuten luokan 1 kohteilla. Kaava-alueelle sijoittuu kokonaisuudessaan luonnon monimuotoisuuden kannalta erityisen tärkeä kokonaisuus Oxhagenin metsä. Lisäksi luokan 2 kokonaisuus itäosassa sijaitseva puro on pääosin kaava-alueella. Sen hydrologisia olosuhteita ei ole syytä muuttaa ja purovarsi on säilytettävä puustoisena.

14.11.2024

Kaava-alueelle sijoittuu kolme arvoluokan 3 luontokokonaisuutta (Hällund, Nyängen ja Grävlingsberget). Näistä Grävlingsberget on jo pääosin hakattu. Arvoluokkien 4 luontokohteet ovat myös tärkeitä luonnon monimuotoisuudelle. Arvoluokan 4 aluekokonaisuus Kärrängen on hakattu ja kaava-alueelle sijoittuu kokonaisuudessaan Långviksängen alue ja pieneltä osin Kohagenin luontokokonaisuus.

14.11.2024

6 Lähdeluettelo

Erävuori, L. & Lievonen, T. 2019a: Joddböle III asemakaava: luontonselvitys. Luontotyypit, kasvillisuus, pesimälinnusto ja lepakot. – Sitowise Oy. 11 s.

Erävuori, L. & Lievonen, T. 2019b: Joddböle IV asemakaava: pesimälinnusto- ja lepakkonselvitys. – Sitowise Oy. 5 s.

European Commission 2007: Guidance document on the strict protection of animal species of Community interest under the Habitats Directive 92/43/EEC. 88 s.

Huttunen, A. & Pahtamaa, T. 2002: Luontonselvitykset yleis- ja asemakaavoissa. – Pohjois-Pohjanmaan ympäristökeskuksen moniste 24, Oulu. 19 s.

Hyvärinen, E., Juslén A., Kemppainen, E., Uddström, A. & Liukko, U.-M. (toim.) 2019: Suomen lajien uhanalaisuus. Punainen kirja 2019 – Ympäristöministeriö & Suomen ympäristökeskus, Helsinki. 704 s.

Kekkonen, O. & Yrjölä, R. 2012: Inkon Joddbölen pesimälinnustonselvitys 2012. – Ympäristötutkimus Yrjölä. Julkaisematon raportti. 11 s.

Kontula, T. & Raunio, A. (toim.) 2018: Suomen luontotyyppien uhanalaisuus 2018. Luontotyyppien punainen kirja Osa 1 – Tulokset ja arvioinnin perusteet. – Suomen ympäristökeskus ja ympäristöministeriö, Helsinki. Suomen ympäristö 5/2018. 388 s.

Kontula, T. & Raunio, A. (toim.) 2018: Suomen luontotyyppien uhanalaisuus 2018. Luontotyyppien punainen kirja Osa 2 – luontotyyppien kuvaukset. – Suomen ympäristökeskus ja ympäristöministeriö, Helsinki. Suomen ympäristö 5/2018. 925 s.

Luonnonsuojelulaki (9/2023) ja -asetus (30.11.2023/1066).

Metsälaki (1996/1093) ja -asetus (1996/1200).

Mäkelä, K. & Salo, P. 2024: Luontonselvitykset ja luontovaikutusten arviointi. Opas tekijälle, tilaajalle ja viranomaiselle. Suomen ympäristökeskus SYKE. – Suomen ympäristökeskuksen raportteja 43/2023. 374 s.

Nieminen, M. & Ahola, A. (toim.) 2017: Euroopan unionin luontodirektiivin liitteen IV lajien (pl. lepakot) esittelyt. – Suomen ympäristö 1/2017: 1–278.

Palorinne, J., Luoto A. & Pimenoff, S. 2024: Joddbölen luontonselvitys 2023. – Luontotieto Keiron Oy, 75 s.

Sierla, L., Lammi, E., Mannila, J. ja Nironen, M. 2004: Direktiivilajien huomioon ottaminen suunnittelussa. – Suomen ympäristö 742. Ympäristöministeriö. 113 s.

14.11.2024

Suomen lepakkotieteellinen yhdistys ry. 2023: Suomen lepakkotieteellisen yhdistyksen suosituksia lepakkokartoitusten tekijöille, tilaajille ja kartoitustietoja käyttäville viranomaisille.

Syrjänen, K., Hakalisto, S., Mikkola, J., Musta, I., Nissinen, M., Savolainen R., Seppälä M., Seppälä J. Siitonen & Valkeapää A. 2016: Monimuotoisuudelle arvokkaiden metsäympäristöjen tunnistaminen. METSO-ohjelman luonnontieteelliset valintaperusteet 2016–2025. – Ympäristöministeriön Raportteja, 17/2016.

Tuomikoski, T. & Lämsä, R. 2023: Joddbölen asemakaavan liito-oravaselvitys. – Finnish Consulting Group Oy, 11 s.

Vasko, V. 2024: Joddböle V asemakaavan lepakkoselvitys. - FCG Finnish Consulting Group Oy.

Ympäristöministeriö 2017: Liito-oravan huomioon ottaminen kaavoituksessa 6.2.2017 (YM1/501/2017).

14.11.2024

Liite 1: Taulukko alueen luontokohteista

*Luettelo Joddböle V kaava-alueen luontokohteista. Uhanalaisuus- ja luontodirektiivilyhenteet: CR äärimmäisen uhanalainen, EN erittäin uhanalainen, VU vaarantunut, NT silmälläpidettävä, DD puutteellisesti tunnettu, LC säilyvä, D EU:n direktiiviluontotyyppi tai -laji. Arvokuitus on tehty Mäkelän ja Salon (2024) mukaisesti. Merkintä * = uhanalaisuusluokka koskee vain luonnontilaisia tai luonnonontilan kaltaisia metsiä. ** = uhanalaisuusluokka koskee vain luonnontilaisia tai luonnonontilan kaltaisia virtavesiä.*

| id | Luontokohde | Pääryhmä | Uhanalaisuus ja luontodirektiivit | Uhanalaiset, silmälläpidettävät, rauhoitetut ja direktiivilajit | Arvokuokka | Tekijä | Vuosi |
|----|---|---------------------|-----------------------------------|---|------------|--------------------------|-------|
| 1 | Mossaholmarnan liito-orava-alue. | Liito-oravahavainto | VU, direktiivilaji | liito-orava | 1 | Finnish Consulting Group | 2023 |
| 2 | Stor Olarsin kartanon maakellarin lepakon talvehtimispaikka | Lepakkoalue | direktiivilaji | pohjanlepakko D, rauhoitettu | 1 | Finnish Consulting Group | 2024 |
| 3 | Avokalliota ja kalliometsää. | Kalliot | NT | hömötiainen EN, työhtiäinen VU | 2 | Luontotieto Keiron | 2023 |
| 4 | Puro, oma luonnontilaisen kaltainen. | Virtavedet | CR | | 2 | Luontotieto Keiron | 2023 |
| 5 | Kostea, paikoin luh-taista runsasravinteinen lehto (MattT) puronvarressa. | Lehdot | VU | hömötiainen EN | 2 | Luontotieto Keiron | 2023 |
| 6 | Varttunutta järeää haapaa kasvava rinnelehto. | Lehdot | VU | | 2 | Luontotieto Keiron | 2023 |
| 7 | Varttunut jä-reäpuustoinen tuore kangas. | Kangasmetsät | VU* | hömötiainen EN | 2 | Luontotieto Keiron | 2023 |
| 8 | Varttunut kuusivaltainen tuore kangas. | Kangasmetsät | VU* | työhtiäinen VU, viherpeippo EN | 2 | Luontotieto Keiron | 2023 |
| 9 | Varpukorpi. | Suot | EN | | 2 | Luontotieto Keiron | 2023 |
| 10 | Tervaleppäkorpi. Savimaiden puro. | Suot | EN | | 2 | Luontotieto Keiron | 2023 |
| 11 | Uoma luonnontilainen tai lähes luonnontilainen. | Virtavedet | CR | | 2 | Luontotieto Keiron | 2023 |

14.11.2024

| id | Luontokohde | Pääryhmä | Uhanalaisuus ja luontodirek- tiivit | Uhanalaiset, sil- mälläpidettävät, rauhoitettut ja di- rektiivilajit | Arvoluokka | Tekijä | Vuosi |
|----|---|--------------|---|---|------------|--------------------|-------|
| 12 | Mossaholmarnan minerotrofinen ly- hytkorsineva. | Suot | VU | | 3 | Sitowise | 2019 |
| 13 | Puro, uomaa suoris- tettu. | Virtavedet | CR | | 3 | Luontotieto Keiron | 2023 |
| 14 | Tuore keskiravintein- nen lehto (OMaT). | Lehdot | VU | | 3 | Luontotieto Keiron | 2023 |
| 15 | Tuore keskiravintein- nen lehto (OMaT) rinteessä. | Lehdot | VU | palokärki D | 3 | Luontotieto Keiron | 2023 |
| 16 | Kostea runsaravin- teinen lehto (MattT). | Lehdot | VU | | 3 | Luontotieto Keiron | 2023 |
| 17 | Kuiva keskiravintein- nen lehto (VRT). | Lehdot | NT | | 3 | Luontotieto Keiron | 2023 |
| 18 | Lehtomainen kangas. | Kangasmetsät | NT* | | 3 | Luontotieto Keiron | 2023 |
| 19 | Kuiva keskiravintein- nen lehto (VRT). | Lehdot | NT | | 3 | Luontotieto Keiron | 2023 |
| 20 | Ihmisen muok- kaama puro. | Virtavedet | CR** | | 3 | Luontotieto Keiron | 2023 |
| 21 | Tuore kangas. | Kangasmetsät | VU* | | 3 | Luontotieto Keiron | 2023 |
| 22 | Ihmisen muok- kaama puro. | Virtavedet | CR | | 3 | Luontotieto Keiron | 2023 |
| 23 | Ruoho- ja metsä- kortekorpi. | Suot | EN | | 3 | Luontotieto Keiron | 2023 |
| 24 | Varpukorpi. | Suot | EN | | 3 | Luontotieto Keiron | 2023 |
| 25 | Sekundäärinen leh- tipuuvaltainen kos- tea lehto. | Lehdot | VU | | 3 | Luontotieto Keiron | 2023 |
| 26 | Sekundäärinen leh- tipuuvaltainen kos- tea lehto. | Lehdot | VU | | 3 | Luontotieto Keiron | 2023 |
| 27 | Peltojen ja lehdon keskellä kulkeva pieni joki. | Virtavedet | CR | | 3 | Luontotieto Keiron | 2023 |

14.11.2024

| id | Luontokohde | Pääryhmä | Uhanalaisuus ja luontodirek- tiivit | Uhanalaiset, sil- mälläpidettävät, rauhoitettut ja di- rektiivilajit | Arvoluokka | Tekijä | Vuosi |
|----|--|------------------------|---|---|------------|--------------------|-------|
| 28 | Varttunut seka- puustoinen tuore kangas. | Kangasmetsät | VU* | töyhtötiainen VU | 3 | Luontotieto Keiron | 2023 |
| 29 | Isovarpuräme. | Suot | VU | | 3 | Sitowise | 2019 |
| 30 | Kalliometsä. | Kalliot | NT | hömötiainen EN, valkohedokki LC (rauhoitettu) | 3 | Sitowise | 2019 |
| 31 | Kalliometsä. | Kalliot | NT | kehräjä D, töyh- tötiainen VU | 3 | Sitowise | 2019 |
| 32 | Kalliometsä. | Kalliot | LC/NT | hömötiainen EN | 3 | Sitowise | 2019 |
| 33 | Kalliometsä. | Kalliot | NT | töyhtötiainen VU | 3 | Sitowise | 2019 |
| 34 | Keto voimalinjan alla. | Perinneympäris- töt | CR | ketoneilikka NT kehräjä D, töyh- tötiainen VU, hö- mötiainen EN | 3 | Sitowise | 2019 |
| 35 | Tärkeä lintualue + suojavyöhyke. | Lintualue | | | 3 | Luontotieto Keiron | 2023 |
| 36 | Lepakoiden käyt- tämä alue (luokka III) | Lepakkoalue | | pohjanlepakko D ja viiksisiippalaji D, rauhoitettuja | 3 | Luontotieto Keiron | 2023 |
| 37 | Lepakoiden käyt- tämä alue (luokka III) | Lepakkoalue | | pohjanlepakko D ja viiksisiippalaji D, rauhoitettuja | 3 | Luontotieto Keiron | 2023 |
| 38 | Lepakoiden käyt- tämä alue (luokka III) | Lepakkoalue | | pohjanlepakko D ja siippalaji D, rauhoitettuja | 3 | Luontotieto Keiron | 2023 |
| 39 | Lepakoiden käyt- tämä alue teolli- suusrakennusten lä- hellä (luokka III) | Lepakkoalue | | pohjanlepakko D ja viiksisiippalaji D, rauhoitettuja | 3 | Sitowise | 2019 |
| 40 | Kolakärrin lepakoi- den ruokailualue. | Lepakkoalue | | pohjanlepakko D ja viiksisiippalaji D, rauhoitettuja | 3 | Sitowise | 2019 |
| 41 | Pienialainen lehto (VRT). | Lehdot | NT | | 4 | Luontotieto Keiron | 2023 |
| 42 | Kalliometsä. | Kalliot | NT | | 4 | Luontotieto Keiron | 2023 |
| 43 | Varttunut kuusival- tainen lehtomainen kangas. | Kangasmetsät | NT* | | 4 | Luontotieto Keiron | 2023 |

14.11.2024

| id | Luontokohde | Pääryhmä | Uhanalaisuus ja luontodirek- tiivit | Uhanalaiset, sil- mälläpidettävät, rauhoitettut ja di- rektiivilajit | Arvoluokka | Tekijä | Vuosi |
|----|---|--------------|---|---|------------|--------------------|-------|
| 44 | Saniaiskorpi. | Suot | EN | | 4 | Luontotieto Keiron | 2023 |
| 45 | Varttunut kuusival- tainen kangas- metsä. | Kangasmetsät | NT* | | 4 | Luontotieto Keiron | 2023 |
| 46 | Kangasmetsä rin- teessä kalliometsän ja soistuneen met- sän välissä. | Kangasmetsät | VU* | | 4 | Luontotieto Keiron | 2023 |
| 47 | Kalliometsä. | Kalliot | NT | viherpeippo EN | 4 | Luontotieto Keiron | 2023 |
| 48 | Tuore keskiravintei- nen lehto (OMaT) rinteessä. | Lehdot | VU | | 4 | Luontotieto Keiron | 2023 |
| 49 | Sekundäärinen ruo- hokorpi. | Suot | EN | | 4 | Luontotieto Keiron | 2023 |
| 50 | Vetinen tervaleppä- luhta. | Suot | EN | | 4 | Luontotieto Keiron | 2023 |
| 51 | Tuore keskiravintei- nen lehto (OMaT) rinteessä. | Lehdot | VU | | 4 | Luontotieto Keiron | 2023 |
| 52 | Avoin kalliometsä. | Kalliot | NT | | 4 | Luontotieto Keiron | 2023 |
| 53 | Varttunut seka- puustoinen tuore kangas. | Kangasmetsät | VU* | | 4 | Luontotieto Keiron | 2023 |
| 54 | Varttunut kallio- metsä. | Kalliot | NT | | 4 | Luontotieto Keiron | 2023 |
| 55 | Varttunut kuusival- tainen talousmetsä. | Kangasmetsät | VU* | | 4 | Luontotieto Keiron | 2023 |
| 56 | Ihmisen muok- kaama ja ojamainen puro. | Virtavedet | CR** | | 4 | Luontotieto Keiron | 2023 |
| 57 | Ihmisen muok- kaama puro. | Virtavedet | CR** | | 4 | Luontotieto Keiron | 2023 |
| 58 | Kalliometsä. | Kalliot | NT | | 4 | Luontotieto Keiron | 2023 |
| 59 | Kostea keskiravin- teinen lehto (At- hOT). | Lehdot | NT | | 4 | Luontotieto Keiron | 2023 |
| 60 | Kalliometsä. | Kalliot | NT | | 4 | Luontotieto Keiron | 2023 |

14.11.2024

| id | Luontokohde | Pääryhmä | Uhanalaisuus ja luontodirek- tiivit | Uhanalaiset, sil- mälläpidettävät, rauhoitettut ja di- rektiivilajit | Arvoluokka | Tekijä | Vuosi |
|----|---|------------------------|---|---|------------|--------------------|-------|
| 61 | Umpeenkasvanut lampi, muuttunut avoluhdaksi. | Suot | DD | pajusirkku VU | 4 | Luontotieto Keiron | 2023 |
| 62 | Kapea ja kostea lehtokaistale puron rannassa. | Lehdot | NT | | 4 | Luontotieto Keiron | 2023 |
| 63 | Kalliometsä ja rinneet. | Kalliot | NT | kangaskiuru D, kehääjä D | 4 | Luontotieto Keiron | 2023 |
| 64 | Tuore kangas. | Kangasmetsät | VU* | | 4 | Luontotieto Keiron | 2023 |
| 65 | Jokisuisto merenlahdella. | Merenrannat | LC | pajusirkku VU | 4 | Luontotieto Keiron | 2023 |
| 66 | Kostea keskiravinteinen lehto (AhtOT). | Lehdot | NT | | 4 | Luontotieto Keiron | 2023 |
| 67 | Keski-ikäinen mäntyvaltainen rinne- metsä. | Kangasmetsät | VU* | | 4 | Luontotieto Keiron | 2023 |
| 68 | Kuiva ja avonainen kalliometsä. | Kalliot | NT | töyhtötiainen VU | 4 | Luontotieto Keiron | 2023 |
| 69 | Keto tai niitty. | Perinneympäris- töt | CR | | 4 | Luontotieto Keiron | 2023 |
| 70 | Varttunut kuusivaltainen lehtomainen kangas. | Kangasmetsät | NT* | | 4 | Luontotieto Keiron | 2023 |
| 71 | Varttunut mäntyvaltainen tuore kangas. | Kangasmetsät | VU* | | 4 | Luontotieto Keiron | 2023 |
| 72 | Lehtokorpi tai kostea keskiravinteinen lehto. | Lehdot | EN | | 4 | Sitowise | 2019 |
| 73 | Tuore keskiravinteinen lehto | Lehdot | VU | | 4 | Sitowise | 2019 |
| 74 | Kalliometsä | Kalliot | NT | | 4 | Sitowise | 2019 |
| 75 | Kalliometsä | Kalliot | NT | | 4 | Sitowise | 2019 |
| 76 | Karu valoisa kalliojyrkäne | Kalliot | LC | | 4 | Sitowise | 2019 |
| 77 | Karut varjoisa kalliojyrkäne | Kalliot | NT | | 4 | Sitowise | 2019 |

14.11.2024

| id | Luontokohde | Pääryhmä | Uhanalaisuus ja luontodirek- tiivit | Uhanalaiset, sil- mälläpidettävät, rauhoitettut ja di- rektiivilajit | Arvoluokka | Tekijä | vuosi |
|----|---|--------------|---|---|------------|--------------------|-------|
| 78 | Lintualue | Lintualue | | pajusirkku VU | 4 | Luontotieto Keiron | 2023 |
| 79 | Lintualue | Lintualue | | | 4 | Luontotieto Keiron | 2023 |
| 80 | Kangasräme. | Suot | EN | | 0 | Luontotieto Keiron | 2023 |
| 81 | Turvekangas. | Kangasmetsät | - | | 0 | Luontotieto Keiron | 2023 |
| 82 | Varttunut kallio- metsä. | Kalliot | NT | | 0 | Luontotieto Keiron | 2023 |
| 83 | Harvennettu varttu- nut kuusivaltainen lehto (VRT). | Lehdot | NT | | 0 | Luontotieto Keiron | 2023 |
| 84 | Nuori koivuvaltai- nen kangasmetsä. | Kangasmetsät | VU* | | 0 | Luontotieto Keiron | 2023 |
| 85 | Kalliometsä. | Kalliot | NT | | 0 | Luontotieto Keiron | 2023 |
| 86 | Keski-ikäinen kuusi- valtainen tuore kan- gas. | Kangasmetsät | VU* | | 0 | Luontotieto Keiron | 2023 |
| 87 | Nuori mäntyvaltai- nen kangasmetsä. | Kangasmetsät | VU* | | 0 | Luontotieto Keiron | 2023 |
| 88 | Nuori harvennettu mäntyvaltainen tuore kangas. | Kangasmetsät | VU* | | 0 | Luontotieto Keiron | 2023 |
| 89 | Tuore keskiravintei- nen lehto (OMaT). | Lehdot | VU | viherpeippo EN | 0 | Luontotieto Keiron | 2023 |
| 90 | Osin hakattu avoin mäntyvaltainen kal- liometsä. | Kalliot | NT | | 0 | Luontotieto Keiron | 2023 |
| 91 | Kuivahko kangas rinteessä. | Kangasmetsät | EN* | | 0 | Luontotieto Keiron | 2023 |
| 92 | Varttunut havupuui- valtainen tuore kan- gas. | Kangasmetsät | VU* | | 0 | Luontotieto Keiron | 2023 |
| 93 | Ruoho- ja metsä- kortekorpi. | Suot | EN | | 0 | Luontotieto Keiron | 2023 |
| 94 | Varttunut kuusival- tainen tuore kan- gas. | Kangasmetsät | VU* | | 0 | Luontotieto Keiron | 2023 |
| 95 | Tuore kangas. | Kangasmetsät | VU* | | 0 | Luontotieto Keiron | 2023 |

14.11.2024

Liite 2: Kuvaukset ja perustelut liitteen 1 taulukon luontokohteista

| id | luontokohde | Kuvaus ja perustelut |
|----|---|--|
| 1 | Mossaholmarnan liito-orava-alue. | 4 pesäpuuta |
| 2 | Stor Olarsin kartanon talousrakennusten lepakoiden todennäköiset päiväpiilot. | Tämä rakennus tulee tarkistaa päiväpiilojen varalta, jos rakennukseen kohdistuu toimenpiteitä! |
| 3 | Avokalliota ja kalliometsää. | MeL 10 § kitu- ja joutomaat. Osa uhanalaisten luontotyyppien kokonaisuutta. Puustossa kitukasvuista varttunutta mäntyä, paikoin nuorempaa mäntyä ja kuusta. |
| 4 | Puro, uoma luonnontilaisen kaltainen. | MeL 10 § pienvesien välittömät lähiympäristöt. VeL 2. luku 11 §. Osa uhanalaisten luontotyyppien kokonaisuutta. Voimakkaasti mutkitteleva. |
| 5 | Kostea, paikoin luhtaisa runsasravinteinen lehto (MattT) puronvarressa. | MeL 10 § pienvesien välittömät lähiympäristöt, rehevät lehtolaidut. Osa uhanalaisten luontotyyppien kokonaisuutta. Joitakin jättihaapoja, varttunutta tervaleppää. Puusto kerroksellista, kotkansiipeä. |
| 6 | Varttunutta järeää haapaa kasvava rinnelehto. | Luontodirektiivin liitteen I luontotyyppi lehdot. Osa uhanalaisten luontotyyppien kokonaisuutta. Haapaa, kuusta ja lehtipuita, mm. koivua, leppiä ja vaahteraa. |
| 7 | Varttunut järeäpuustoinen tuore kangas. | Osa uhanalaisten luontotyyppien kokonaisuutta. Kuusivaltainen, seassa lehtipuita, kuten koivua ja haapaa, puusto kerroksellista ja luonnontilan kaltaista. |
| 8 | Varttunut kuusivaltainen tuore kangas. | Osa yhtenäistä uhanalaisten luontotyyppien kokonaisuutta. Seassa pieniä alueita lehtomaista kangasta ja kalliometsää. Järeää kuusta ja haapaa, myös nuorempaa mäntyä, koivua ja muita lehtipuita. |
| 9 | Varpukorpi. | Osa yhtenäistä uhanalaisten luontotyyppien kokonaisuutta. Muuttuu sisäreunasta tervaleppäluhdaksi ja ulkoreunasta kangasmetsäksi. Varttunutta jykevää kuusta, seassa lehtipuita. |
| 10 | Tervaleppäkorpi. | MeL 10 § luhdat. Osa yhtenäistä uhanalaisten luontotyyppien kokonaisuutta. Puusto varttunutta tervaleppää, seassa kuusta, koivua ja vaahteraa, kerroksellista ja moni-ikäistä. |
| 11 | Puro. Uoma luonnontilainen tai lähes luonnontilainen. | VeL 3. luku 2 § uomaltaan luonnontilainen puro. MeL 10 § pienvesien välittömät lähiympäristöt. Osa yhtenäistä uhanalaisten ja silmälläpidettävien luontotyyppien kokonaisuutta. Paikoin kapea, kivikkoinen ja nopeasti virtaava. Vesi tulee uomajaksolle länsireunan tien alittavasta leveästä putkesta. |
| 12 | Mossaholmarnan minerotrofinen lyhytkorsineva. | Osa luontokokonaisuutta. Rajautuu alueen ulkopuolella olevaan ls-alueeseen. |
| 13 | Puro, uomaa suoristettu. | MeL 10 § pienvesien välittömät lähiympäristöt. Uoma paikoin syvä. Alkanut palautua kohti luonnontilaa. |
| 14 | Tuore keskirasviteinen lehto (OMaT). | Osa ekologista yhteyttä arvokkaammille luontotyypeille. Varttunutta järeää haapaa, kuusta, koivua ja mäntyä, puustossa kerroksia. |
| 15 | Tuore keskirasviteinen lehto (OMaT) rinteessä. | Osa yhtenäistä uhanalaisten ja silmälläpidettävien luontotyyppien kokonaisuutta. Varttunutta ja järeää haapaa ja kuusta, seassa muita lehtipuita ja mäntyä, ikävaihtelua paljon. |

14.11.2024

- 16 Kosteaa runsasravinteinen lehto (MattT).
MeL 10 § pienvesien välittömät lähiympäristöt, rehevät lehtolaikut. Puron rannassa, kapea ja pienialanen. Puustossa vaihtelevan ikäistä tervaleppää ja muita lehtipuita.
- 17 Kuiva keskiravinteinen lehto (VRT).
MeL 10 § pienvesien välittömät lähiympäristöt. Osa yhtenäistä uhanalaisten ja silmälläpidettävien luontotyyppien kokonaisuutta. Puustossa varttuneet kuusi, mänty, haapa, koivu, vaahtera, puron varressa tervaleppä.
- 18 Lehtomainen kangas.
Osa yhtenäistä uhanalaisten ja silmälläpidettävien luontotyyppien kokonaisuutta. Puusto varttunutta, iältään vaihtelevaa ja kuusivaltaista, seassa koivua, haapaa, mäntyä.
- 19 Kuiva keskiravinteinen lehto (VRT).
Osa yhtenäistä uhanalaisten ja silmälläpidettävien luontotyyppien kokonaisuutta. Varttunutta ja järeeää mäntyä, kuusta, koivua ja haapaa. Puusto kerroksellista ja luonnont. kaltaista.
- 20 Ihmisen muokkaama puro.
MeL 10 § pienvesien välittömät lähiympäristöt. Ympärillä lehtoa. Alkanut palautua luonnontilaiseksi.
- 21 Tuore kangas.
Osa yhtenäistä uhanalaisten ja silmälläpidettävien luontotyyppien kokonaisuutta. Keskellä kalliometsää. Varttunutta ja järeeää mäntyä, kuusta, koivua ja haapaa. Puustossa kerroksia, luonnontilaisen kaltainen.
- 22 Ihmisen muokkaama puro.
MeL 10 § pienvesien välittömät lähiympäristöt. Osa ekologista yhteyttä arvokkaammille luontotyypeille. Alkanut palautua luonnontilaiseksi.
- 23 Ruoho- ja metsäkortekorpi.
MeL 10 § rehevät lehto- ja ruohokorvet. Osa kokonaisuutta. Puusto alarinteessä kerroksellista, varttunutta kuusta ja tervaleppää, ylärinteessä pääosin nuorta tiheää kuusikkoa ja koivikkoa.
- 24 Varpukorpi.
Osa kokonaisuutta. Puusto alarinteessä kerroksellista, varttunutta kuusta, ylärinteessä pääosin nuorta tiheää kuusikkoa. Seassa vähän mäntyä ja lehtipuita.
- 25 Sekundäärinen lehtipuuvaltainen kostea lehto.
Mahdollisesti MeL 10 § luhdat, rehevät lehtolaikut. Puustossa tervaleppää ja koivua, ikävaihtelua nuoresta keski-ikäiseen. Useita matalia ojia.
- 26 Sekundäärinen lehtipuuvaltainen kostea lehto.
Mahdollisesti MeL 10 § luhdat, rehevät lehtolaikut.
- 27 Peltojen ja lehdon keskellä kulkeva pieni joki.
MeL 10 § pienvesien välittömät lähiympäristöt. Uomaa muokattu, mutta luonnontilaistumassa. Reunoilla vaihtelevan ikäistä lehtipuustoa ja tiheää pensaikkoo. Reunoilla runsaasti nuorta lahoppua.
- 28 Varttunut sekapuustoinen tuore kangas.
Puusto kerroksellista. Kuusta eniten, muita lajeja koivu, haapa, mänty, raita, pihlaja ja vaahtera.
- 29 Isovarpuräme.
Mahdollisesti MeL 10 § kitu- ja joutomaat.
- 30 Kalliometsä.
Mahdollisesti MeL 10 § kitu- ja joutomaat.
- 31 Kalliometsä.
Mahdollisesti MeL 10 § kitu- ja joutomaat. Karu poronjäkäle-sammalkallio, karu kalliostierasammalkallio.
- 32 Kalliometsä.
Mahdollisesti MeL 10 § kitu- ja joutomaat.
- 33 Kalliometsä.
Mahdollisesti MeL 10 § kitu- ja joutomaat.
- 34 Keto voimalinjan alla.
Uusympäristö
- 35 Tärkeä lintualue + suojavöhyke.
Useita pesiviä uhanalaisia, silmälläpidettäviä ja EU:n lintudirektiivin I-liitteen lajeja, mm. hömötiaisia, töyhtötaisia, kehrääjä. Mahdollinen petolinnun pesäpuu. Lehdossa runsas parimäärä. Sijoittuu vain pieneltä osin kaava-alueelle.
- 36 Lepakoiden käyttämä alue (luokka III)
Sijoittuu vain pieneltä osin kaava-alueelle.
- 37 Lepakoiden käyttämä alue (luokka III)
- 38 Lepakoiden käyttämä alue (luokka III)
- 39 Lepakoiden käyttämä alue teollisuusrakennusten lähellä (luokka III)

14.11.2024

- 40 Kolakärin lepakoiden ruokailualue.
- 41 Pienialainen lehto (VRT).
Puustossa varttunutta ja järeeä kuusta, mäntyä ja haapaa. Seassa nuorta kuusta.Reunoilla ojat.
- 42 Kalliometsä.
MeL 10 § kitu- ja joutomaat.
- 43 Varttunut kuusivaltainen lehtomainen kangas.
Osa ekologista yhteyttä arvokkaammille luontotyypeille. Seassa vähän lehtipuita. Puustossa kerroksellisuutta, mutta harvennettu joskus.
- 44 Saniaiskorpi.
Osa ekologista yhteyttä arvokkaammille luontotyypeille. Osin entistä viljelysmaata. Avoimia ja puustoisia alueita.
- 45 Varttunut kuusivaltainen kangasmetsä.
Osa ekologista yhteyttä arvokkaammille luontotyypeille. Seassa koivua ja pihlajaa. Puusto kerroksellista, mutta harvennettu joskus.
- 46 Kangasmetsä rinteessä kalliometsän ja soistuneen metsän välissä.
Osa ekologista yhteyttä arvokkaammille luontotyypeille. Puustossa nuorehkot/keski-ikäiset kuusi, koivu ja haapa, muutama kataja.
- 47 Kalliometsä.
MeL 10 § kitu- ja joutomaat. Osa ekologista yhteyttä arvokkaammille luontotyypeille. Puusto iältään vaihtelevaa mäntyä, koivua ja kuusta, seassa nuorta haapaa.
- 48 Tuore keskiravinteinen lehto (OMaT) rinteessä.
Osa yhtenäistä kokonaisuutta ja ekologista yhteyttä arvokkaammille luontotyypeille. Valtapuuta varttunut kuusi. Sekundäärinen.
- 49 Sekundäärinen ruohokorpi.
Osa yhtenäistä kokonaisuutta ja ekologista yhteyttä arvokkaammille luontotyypeille. Osin saniais- ja osin metsäkortekorpea. Valtapuuna varttunut kuusi.
- 50 Vetinen tervaleppäluhta.
Osa yhtenäistä kokonaisuutta ja ekologista yhteyttä arvokkaammille luontotyypeille. Puusto harvaa, myös joitakin koivuja. Sekundäärinen.
- 51 Tuore keskiravinteinen lehto (OMaT) rinteessä.
Osa yhtenäistä kokonaisuutta ja ekologista yhteyttä arvokkaammille luontotyypeille.
- 52 Avoin kalliometsä.
MeL 10 § kitu- ja joutomaat. Osa ekologista yhteyttä arvokkaammille luontotyypeille. Varttunutta mäntyä ja koivua, reunoilla kuusta.
- 53 Varttunut sekapuustoinen tuore kangas.
Osa yhtenäistä uhanalaisten ja silmälläpidettävien luontotyyppien kokonaisuutta. Puustossa kuusta, koivua, haapaa ja mäntyä. Ojitettu.
- 54 Varttunut kalliometsä.
MeL 10 § kitu- ja joutomaat. Valtapuuna mäntyä. Osa yhtenäistä uhanalaisten ja silmälläpidettävien luontotyyppien kokonaisuutta. Pohjoisosassa muinaushaukkoja. Metsänhoitotoimet vaikuttaneet vähän myös tällä kuviolla.
- 55 Varttunut kuusivaltainen talousmetsä.
Osa yhtenäistä uhanalaisten ja silmälläpidettävien luontotyyppien kokonaisuutta. Seassa mäntyä ja koivua sekä pieniä alueita kalliometsää. Pääosa puustosta tasaikäistä.
- 56 Ihmisen muokkaama ja ojamainen puro.
Osa ekologista yhteyttä arvokkaammille luontotyypeille. Entisten peltojen keskellä. Vesi kulkee uomajakson itäreunalla tien alittavassa leveässä putkessa.
- 57 Ihmisen muokkaama puro.
Mahdollisesti MeL 10 § pienvesien välittömät lähiympäristöt. Osa ekologista yhteyttä arvokkaammille luontotyypeille. Alkanut hitaasti palautua luonnontilaiseksi.
- 58 Kalliometsä.
MeL 10 § kitu- ja joutomaat. Osa yhtenäistä uhanalaisten ja silmälläpidettävien luontotyyppien kokonaisuutta. Pohjoispuolella metsää harvennettu ja lännessä tuore avohakkuu. Valtapuuna varttunutta mäntyä, myös avokallion aluetta runsaasti.
- 59 Kosteaa keskiravinteinen lehto (AthOT).
MeL 10 § pienvesien välittömät lähiympäristöt, mahdollisesti rehevät lehtolaikut. Osa yhtenäistä uhanalaisten ja silmälläpidettävien luontotyyppien kokonaisuutta. Puron rannassa. Paljon ihmisvaikutusta. Puusto pääosin vaihtelevan ikäistä tervaleppää ja kuusta.

14.11.2024

- 60 Kalliometsä. MeL 10 § kitu- ja joutomaat. Puusto vaihtelevan ikäistä mäntyä, koivua, kuusta ja katajaa. Eteläpuolelta kuiva, pohjoispuolen painaumuissa kuivahkoa ja tuoretta kangasta.
- 61 Umpeenkasvanut lampi, muuttunut avoluhdaksi. Mahdollisesti potentiaalia viitasammakolle ja uhanalaisille sudenkorennoille. Ka-peita avoveden kaistaleita. Reunoilla nuorehkoja lehtipuita.
- 63 Kapea ja kostea lehtokaistale puron rannassa. Osa ekologista yhteyttä arvokkaammille luontotyypeille. Joitakin varttuneita haapoja puron rannassa tiheästi nuorta koivua, kuusta ja harmaaleppää. Muuttuu pois-päin purosta kuivemmaksi ja kangasmetsäisemmäksi.
- 63 Kalliometsä ja rinteet. MeL 10 § kitu- ja joutomaat. Osa kokonaisuutta. Paikoin kangasmetsää, paikoin avokalliota ja kivikkoa. Puustossa varttunutta mäntyä, kuusta ja koivua, kerrok-sellista ja moni-ikäisrakenteista, mutta harvennettu joskus.
- 64 Tuore kangas. Osa kokonaisuutta. Varttuneita kuusia, seassa joitakin koivuja ja mäntyjä. Talous-metsä, puustossa ikävaihtelua ja kerroksia vähäisesti.
- 65 Jokisuisto merenlahdella. Matalalla ja mutaisella merenlahdella pienen joen suistossa kasvaa korkeaa järvi-ruokoa.
- 66 Kostea keskiravinteinen lehto (AhtOT). Ekologinen yhteys rantalehtoon. Seassa tuoretta lehtoa. Puusto nuorehkoa koi-vua, tervaleppää ja haapaa. Pensask. tuomea ja nuorta haapaa.
- 67 Keski-ikäinen mäntyvaltainen rinnemetsä. Ekologinen yhteys rantalehtoon. Seassa kuusta ja koivua. Joitakin varttuneita ha-vupuita, ja vähän taimia, muuten tasaikäistä. Puustoa harvennettu.
- 68 Kuiva ja avonainen kalliometsä. MeL 10 § kitu- ja joutomaat. Ekologinen yhteys rantalehtoon. Varttunutta män-tyä ja koivua, myös avokalliota.
- 69 Keto tai niitty. Korkeaa ruohovartista kasvillisuutta, kivikkoinen, saattanut olla haka tai muu lai-dunmaa. Aurinkoinen, loivassa etelärinteessä pellon reunassa.
- 70 Varttunut kuusivaltainen lehtomainen kangas. Ekologinen yhteys rantalehtoon. Seassa haapaa ja koivua, puusto kerroksellista ja luonnont. kaltaista. Loivassa rinteessä.
- 71 Varttunut mäntyvaltainen tuore kangas. Ekologinen yhteys rantalehtoon. Loivassa pohjoisrinteessä, vaihtuu pikkuhiljaa kuviolta 87. Puusto luonnontilaisen kaltaista, seassa koivua ja kuusta.
- 72 Lehtokorpi tai kostea keskiravinteinen lehto.
- 73 Tuore keskiravinteinen lehto
- 74 Kalliometsä isovarpurämeen vieressä
- 75 Kalliometsä
- 76 Karu valoisa kalliojyrkäne
- 77 Karut varjoisa kalliojyrkäne
- 78 Lintualue Lintujen laji- ja parimäärä suurehko. Useita uhanalaisia ja silmälläpidettäviä pesi-mälajeja, mm. pajusirkku, ruokokerttunen.
- 79 Lintualue Runsalahopuustoinen merenrantalehto. Lintujen laji- ja parimäärä suurehko.
- 80 Kangasräme. Tien varressa kuivattavia oja.
- 81 Turvekangas. Ojitettu ja joskus harvennettu entinen korpi.
- 82 Varttunut kalliometsä. Seassa avoimia kallioita ja harvennettuja alueita.
- 83 Harvennettu varttunut kuusivaltainen lehto (VRT). Entinen viljelysmaa. Puusto tasalaatuista.
- 84 Nuori koivuvaltainen kangasmetsä. Istutettu, puustoltaan tasaikäinen, hiljattain harvennettu.
- 85 Kalliometsä. Eristyksissä muusta luonnosta. Puustossa mäntyä, kuusta ja katajaa.

14.11.2024

| | |
|---|---|
| 86 Keski-ikäinen kuusivaltainen tuore kangas. | Seassa vähän nuorta mäntyä ja koivua. Talousmetsää, harvennettu hiljattain. |
| 87 Nuori mäntyvaltainen kangasmetsä. | Osa ekologista yhteyttä arvokkaammille luontotyypeille. Vastikään harvennettu. |
| 88 Nuori harvennettu mäntyvaltainen tuore kangas. | Osa ekologista yhteyttä arvokkaammille luontotyypeille. Harvennus tehty hiljattain ja harvennusjätteet toistaiseksi metsässä. |
| 89 Tuore keskiravinteinen lehto (OMaT). | Tiheää istutettua kuusta. Hämärää, ei pensaita. |
| 90 Osin hakattu avoin mäntyvaltainen kalliometsä. | Osa ekologista yhteyttä arvokkaammille luontotyypeille. Kapea kaistale tien varressa. |
| 91 Kuivahko kangas rinteessä. | Osa ekologista yhteyttä arvokkaammille luontotyypeille. Puustossa varttunutta kuusta ja mäntyä. Talousmetsää, harvennettua ja avointa. |
| 92 Varttunut havupuuvaltainen tuore kangas. | Osa ekologista yhteyttä arvokkaammille luontotyypeille. Seassa koivuja ja haapoja. Rinnettä, joitain avoimia alueita. Harvennettu, talousmetsä. |
| 93 Ruoho- ja metsäkortekorpi. | Osa ekologista yhteyttä arvokkaammille luontotyypeille. Varttunutta kuusta, haapaa ja koivua. Puusto melko tasaikäistä ja harvennettua. Pohjalla märkiä ojia. |
| 94 Varttunut kuusivaltainen tuore kangas. | Osa ekologista yhteyttä arvokkaammille luontotyypeille. Seassa joitain koivuja, haapoja ja mäntyjä. Harvennettu, talousmetsä. |
| 95 Tuore kangas. | Nuorta koivua, seassa vähän mäntyä ja kuusta. Talousmetsä, puusto tasaikäistä. |